



PITAGOR

CE 0082

EN 1497 : 2007

TPTC019/2011

ERC

UK
CA
0120

EN 1498 : 2006 classe B

EASA CM-CS 005

Evacuation triangle with shoulder straps
Triangle d'évacuation avec bretelles

WARNING / ATTENTION

Activities involving the use of this equipment are inherently dangerous. You are responsible for your own actions and decisions.

Before using this equipment, you must:
- Read and understand all Instructions for Use.
- Get specific training in its proper use.
- Become acquainted with its capabilities and limitations.
- Understand and accept the risks involved.



FAILURE TO HEED ANY OF THESE WARNINGS MAY RESULT IN SEVERE INJURY OR DEATH.

Les activités impliquant l'utilisation de cet équipement sont par nature dangereuses. Vous êtes responsable de vos actes, de vos décisions et de votre sécurité.

Avant d'utiliser cet équipement, vous devez :
- Lire et comprendre toutes les instructions d'utilisation.
- Vous former spécifiquement à l'utilisation de cet équipement.
- Vous familiariser avec votre équipement, apprendre à connaître ses performances et ses limites.
- Comprendre et accepter les risques induits.



LE NON-RESPECT D'UN SEUL DE CES AVERTISSEMENTS PEUT ÊTRE LA CAUSE DE BLESSURES GRAVES OU MORTELLES.

UK
CA
0120

This product is compliant with the Regulation 2016/425 on Personal Protective Equipment as brought into UK law and amended. Ce produit est conforme au règlement 2016/425 sur les équipements de protection individuelle tel que transposé en droit britannique et modifié.

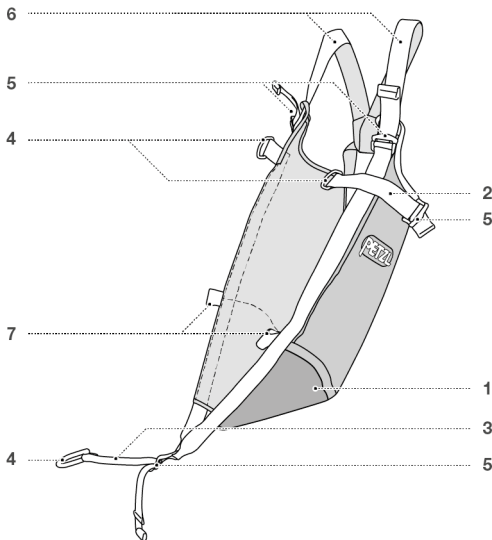
Approved body performing the UKCA type examination and the production control of this PPE :
Organisme approuvé intervenant pour l'examen UKCA de type et le contrôle de production de cet EPI :

SGS United Kingdom Ltd
Inward Way
Rossmore Business Park
Ellesmere Port, Cheshire, CH65 3EN
United Kingdom
N° 0120

Authorized Representative in UK : PETZL UK Agency, Unit 3-7, Tebay Business Park, Old Tebay, Penrith, CA10 3SS, United Kingdom

1. Field of application (text part) Champ d'application (partie texte)

2. Nomenclature



3. Inspection, points to verify Contrôle, points à vérifier



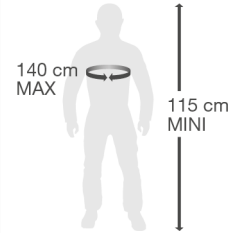
PPE checking
Vérification EPI

PETZL.COM

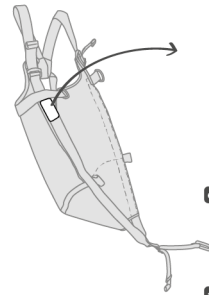


4. Compatibility (text part) Compatibilité (partie texte)

Sizes / Tailles



Traceability and markings Traçabilité et marquage



a. CE b. 0082
APAVE SA
6 Rue du Général Audran
92412 Courbevoie cedex - France
N°0082

b. Individual number / Numéro individuel
YY M 0000000 000
f. g. h. i.

Serial N° / N° de série

Life time / Durée de vie 10 years

DOUBLEBACK

Tying in / Encordement

EN 1498:2006 classe B
EASA CM-CS 005
Max 150 kg

Polyster / Acier

PETZL
ZI Cidex 105A
38920 Orléas
France
PETZL.COM

PETZL.COM

Latest version / Dernière version

Other languages / Autres langues

Technical tips / Conseils techniques

PPE checking / Fiche de contrôle EPI

Warning symbols / Panneaux d'alertes

(1) (2) (3) (4)

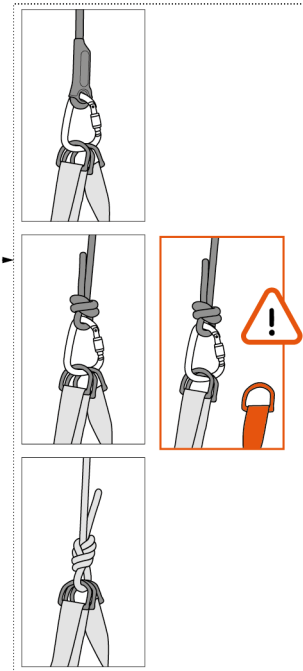
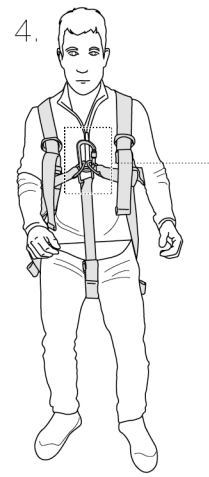
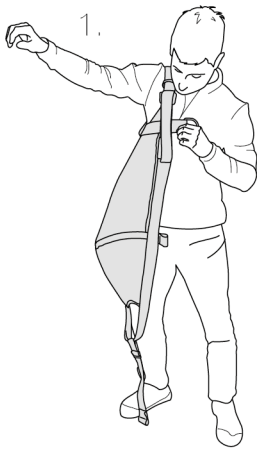
PETZL
FR-38920 Crolles
Cidex 105A
PETZL.COM

ISO 9001
© 2024 Petzl
Distribution

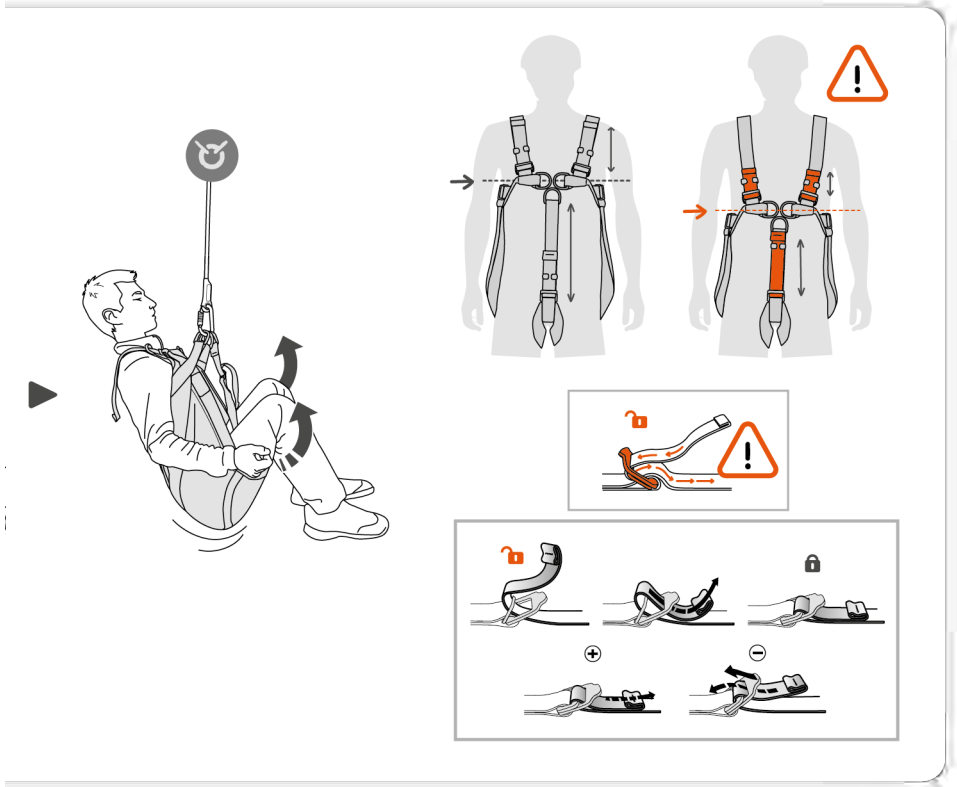
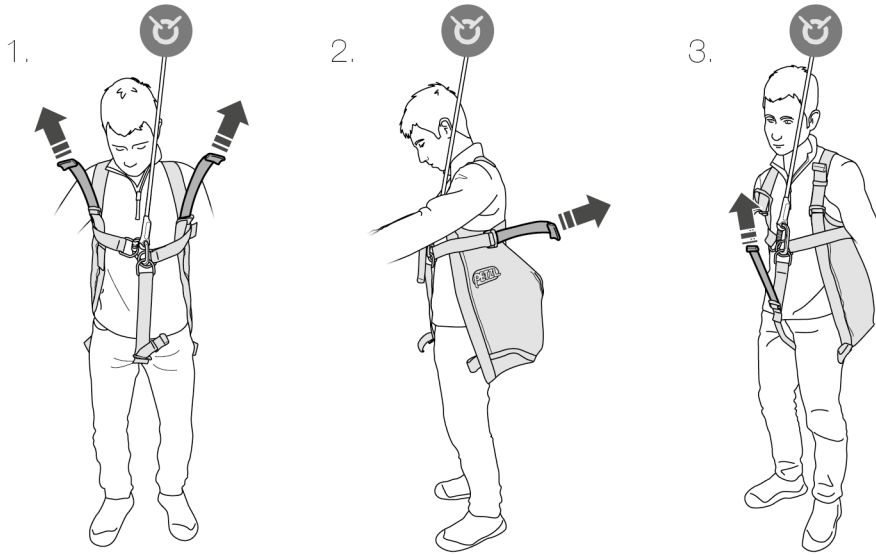
PETZL
Fondation

Sustaining our Community
Au service de la Communauté
FONDATION-PETZL.ORG

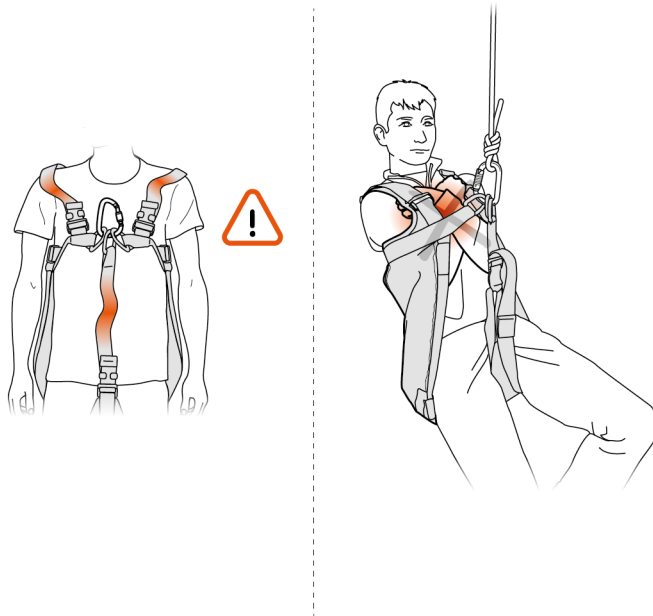
5. Putting on the triangle
Mise en place du triangle



6. Adjustments
Réglages



7. Précautions
Precautions



8. Additional information
Informations complémentaires

A. Lifetime / Durée de vie

Serial n° / N° de série
001 XXX XX XXXX + 10 years ans

B. Markings
Marquage



C. Acceptable T°
T° tolérées

+ 80°C / + 176°F
- 40°C / - 40°F

D. Precautions for use / Précautions d'usage



E. Cleaning - Disinfection / Nettoyage - Désinfection



F. Drying / Séchage

+ 30°C maxi.
+ 86°F maxi.



G. Storage - Transport
Stockage - transport

+ 30°C / + 86°F
- 10°C / + 50°F



H. Modifications - Repairs
Modifications - Réparations



I. FAQ - Contact
Questions - Contact



DE

In dieser Gebrauchsanweisung wird erklärt, wie Sie Ihr Produkt richtig verwenden. Es werden nur einige der Verwendungen und Techniken dargestellt. Die Warnhinweise informieren Sie über mögliche Gefahren bezüglich der Verwendung Ihres Produkts. Es ist jedoch nicht möglich, alle erwägbaren Fälle zu beschreiben. Bitte nehmen Sie Kenntnis von den Aktualisierungen und zusätzlichen Informationen auf Petzl.com.

Sie sind für die Beachtung der Warnhinweise und für die sachgemäße Verwendung Ihres Produkts verantwortlich. Jede fehlerhafte Verwendung des Produkts bedeutet eine zusätzliche Gefahrenquelle. Wenn Sie Zweifel haben oder etwas nicht richtig verstehen, wenden Sie sich bitte an Petzl.

1. Anwendungsbereich

Rettungsdreieck mit Schulterträgern.
EN 1498: 2006 (Klasse B, Rettungsdreieck).
EN 1497: 2007 Persönliche Schutzausrüstung (PSA) zum Schutz gegen Absturz.
Nennlast: eine Person, 15 bis 150 kg.
Mindestgröße des Anwenders: 115 cm.
Brustumfang: maximal 140 cm.
Der Gurt ist ausschließlich für Rettungseinsätze bestimmt.
Dieses Produkt darf nicht über seine Grenzen hinaus belastet werden. Es darf ausschließlich zu dem Zweck verwendet werden, für den es entwickelt wurde.

Haftung

WARNUNG

Aktivitäten, bei denen diese Ausrüstung zum Einsatz kommt, sind naturgemäß gefährlich. Für Ihre Handlungen, Entscheidungen und für Ihre Sicherheit sind Sie selbst verantwortlich.

Vor dem Gebrauch dieser Ausrüstung müssen Sie:
- Die Gebrauchsanleitung vollständig lesen und verstehen.
- Fachgerecht zur richtigen Benutzung der Ausrüstung ausgebildet sein.
- Sich mit Ihrer Ausrüstung vertraut machen, die Möglichkeiten und Grenzen kennen lernen.
- Die mit dem Einsatz verbundenen Risiken verstehen und akzeptieren.

Die Nichtberücksichtigung auch nur einer dieser Warnungen kann zu schweren Verletzungen oder sogar Tod führen.

Dieses Produkt darf nur von kompetenten und besonnenen Personen verwendet werden oder von Personen, die unter der direkten Aufsicht und visuellen Kontrolle einer kompetenten und besonnenen Person stehen.
Sie sind für Ihre Handlungen, Entscheidungen und für Ihre Sicherheit verantwortlich und tragen die Konsequenzen. Wenn Sie nicht in der Lage sind, diese Verantwortung zu übernehmen, oder wenn Sie die Gebrauchshinweise nicht richtig verstanden haben, benutzen Sie diese Ausrüstung nicht.

2. Benennung der Teile

(1) Sitzfläche, (2) Brustriemen, (3) Schrittgurt, (4) Drei Befestigungspunkte, (5) Einstellschellen, (6) Schulterträger, (7) Komfortable Griffe.
Hauptmaterialien: Polyester, Stahl, thermoplastisches Polyurethan (TPU).

3. Überprüfung, zu kontrollierende Punkte

Ihre Sicherheit hängt vom Zustand Ihrer Ausrüstung ab.
Petzl empfiehlt, mindestens alle 12 Monate (entsprechend den in Ihrem Land geltenden Vorschriften und den Nutzungsbedingungen) eine eingehende Überprüfung durch eine kompetente Person durchführen zu lassen.
Achtung: Abhängig von der Gebrauchsintensität muss Ihre PSA gegebenenfalls häufiger überprüft werden. Bitte beachten Sie die auf Petzl.com beschriebenen Vorgehensweisen. Tragen Sie die Ergebnisse in den Prübericht Ihrer PSA ein: Typ, Modell, Kontaktinformation des Herstellers, Seriennummer oder individuelle Nummer, Daten: Herstellung, Kauf, erste Anwendung, nächste regelmäßige Überprüfung, Probleme, Bemerkungen, Name und Unterschrift des Prüfers.

Vor jedem Einsatz

Überprüfen Sie den Zustand der Sitzfläche.
Überprüfen Sie den Zustand der Gurtbänder, insbesondere an den Befestigungspunkten, den Einstellschellen und den Sicherheitsnähten.
Achten Sie auf Einschnitte, Beschädigungen, aufgequollene Stellen und Abnutzungserscheinungen, die auf Benutzung, Hitzeeinwirkung, Kontakt mit Chemikalien usw. zurückzuführen sind. Achten Sie darauf, dass keine Fäden lose oder durchtrennt sind.
Überprüfen Sie den Zustand der Befestigungspunkte und der Schellen. Vergewissern Sie sich, dass diese keine Kratzer, Risse, Deformierungen, Abnutzungs- oder Korrosionserscheinungen usw. aufweisen.
Überprüfen Sie die einwandfreie Gängigkeit der Einstellschellen.

Während des Gebrauchs

Überprüfen Sie regelmäßig, ob das Gurtband straff gezogen ist.
Es ist unerlässlich, den Zustand des Produkts und seiner Verbindungen mit anderen Ausrüstungsgegenständen im System regelmäßig zu überprüfen. Stellen Sie stets sicher, dass die einzelnen Ausrüstungsgegenstände im System richtig zueinander positioniert sind.

4. Kompatibilität

Überprüfen Sie die Kompatibilität dieses Produkts mit den anderen Elementen Ihres Systems (Kompatibilität = funktionelles Zusammenspiel).
Die mit Ihrem Gurt verwendeten Ausrüstungselemente müssen mit den in Ihrem Land geltenden Normen übereinstimmen (z. B. Karabiner EN 362).

5. Anlegen des Rettungsdreiecks

Legen Sie die Schulterträger an, ziehen Sie den Brustriemen unterhalb der Arme nach vorne durch und führen Sie den Schrittgurt zwischen den Beinen durch. Verbinden Sie nun die drei Befestigungspunkte auf Brusthöhe des Anwenders miteinander. Befestigen Sie einen Verschlusskarabiner oder Knoten Sie ein Seil in die drei Befestigungspunkte.

6. Einstellungen

Durch die korrekte Einstellung der Gurtbänder wird das Risiko verringert, dass die zu rettende Person nach hinten kippt oder aus dem Rettungsdreieck rutscht.
Stellen Sie die Schulterträger ein, um die Position des Brustriemens anzupassen. Passen Sie den Brustriemen und den Schrittgurt an die Statur des Anwenders an. Wenn der Anwender frei hängt, kann er sich mit Hilfe der komfortablen Griffe nach Bedarf in der Sitzfläche positionieren.
Führen Sie an einem sicheren Ort einige Bewegungen aus und hängen Sie sich in das Rettungsdreieck, um sicherzugehen, dass die Einstellung für den vorgesehenen Einsatz geeignet ist.

7. Vorsichtsmaßnahmen

Der Anwender muss die Arme stets über dem Brustriemen lassen.
Durch regungsloses freies Hängen kann die zu rettende Person ein Hängetrauma erleiden.
Der Rettende muss sich vergewissern, dass keine Gefahr für die zu rettende Person durch verschobene Gurtbänder des Rettungsdreiecks oder den Kontakt mit den Befestigungselementen besteht.

8. Zusätzliche Informationen

Das Produkt entspricht der PSA-Verordnung (EU) 2016/425. Die EU-Konformitätserklärung ist auf Petzl.com verfügbar.
- Das Rettungsdreieck darf nicht zum Halten des Körpers in einem Auffangsystem verwendet werden.
- Der Anwender muss für eventuelle Schwierigkeiten, die während der Anwendung dieses Produkts auftreten können, Rettungsmöglichkeiten planen.
- Der Anschlagpunkt des Systems sollte oberhalb der Position des Anwenders errichtet werden und sollte den Anforderungen der Norm EN 795 entsprechen. Die Mindestbruchlast des Anschlagpunktes muss 12 kN betragen.
- In einem Auffangsystem ist vor jeder Benutzung sicherzustellen, dass genügend Sturzraum unter dem Anwender vorhanden ist, so dass er im Falle eines Sturzes nicht auf den Boden oder auf ein Hindernis schlägt.
- Achten Sie darauf, dass der Anschlagpunkt richtig platziert ist, um das Risiko und die Höhe eines Sturzes zu reduzieren.
- In einem Auffangsystem ist zum Halten des Körpers ausschließlich ein Auffanggurt zulässig.
- Werden mehrere Ausrüstungsgegenstände zusammen verwendet, kann es zu

gefährlichen Situationen kommen, wenn die Sicherheitsfunktion eines Gegenstands durch einen anderen Ausrüstungsgegenstand behindert wird.
- ACHTUNG: Achten Sie darauf, dass die Produkte nicht an rauen Materialien oder scharfkantigen Gegenständen reiben.
- Anwender müssen für Aktivitäten in der Höhe gesundheitlich in guter Verfassung sein.
WARNUNG: Das regungslose Hängen in einem Rettungsdreieck kann zu schweren Verletzungen oder sogar Tod führen (Hängetrauma).
- Die Gebrauchsanleitungen für jeden Ausrüstungsgegenstand, der zusammen mit diesem Produkt verwendet wird, müssen unbedingt befolgt werden.
- Die Gebrauchsanleitungen müssen allen Anwendern dieser Ausrüstung in Landessprache zur Verfügung gestellt werden.
- Vergewissern Sie sich, dass die Markierungen auf dem Produkt lesbar sind.
Aussondern von Ausrüstung:
ACHTUNG: Außergewöhnliche Umstände können die Aussonderung eines Produkts nach einer einmaligen Anwendung erforderlich machen (Art und Intensität der Benutzung, Anwendungsbereich: aggressive Umgebungen, Meeresklima, scharfe Kanten, extreme Temperaturen, Chemikalien usw.).
In folgenden Fällen muss ein Produkt ausgedonnert werden:
- Wenn es mehr als 10 Jahre alt ist (Kunststoff- und Textilprodukte).
- Es wurde einem schweren Sturz oder einer schweren Belastung ausgesetzt.
- Das Produkt fällt bei der PSA-Überprüfung durch. Sie bezweifeln seine Zuverlässigkeit.
- Die vollständige Gebrauchsgeschichte ist nicht bekannt.
- Das Produkt ist veraltet (Änderung der gesetzlichen Bestimmungen, der Normen oder der technischen Vorschriften, Inkompatibilität mit anderen Ausrüstungsgegenständen usw.).

Zerstören und entsorgen Sie diese Produkte, um ihren weiteren Gebrauch zu verhindern.

Zeichenerkennung:

A. Lebensdauer: 10 Jahre - **B. Markierung** - **C. Temperaturbeständigkeit** - **D. Vorsichtsmaßnahmen** - **E. Reinigung/Desinfektion** - **F. Trocknung** - **G. Lagerung/Transport** - **H. Pflege** - **I. Änderungen/Reparaturen** (außerhalb der Petzl Betriebsstätten nicht zulässig, ausgenommen Ersatzteile) - **J. Fragen/Kontakt**

3 Jahre Garantie

Auf Material- und Fabrikationsfehler. Von der Garantie ausgeschlossen sind: normale Abnutzung, Oxidation, Modifikationen oder Nachbesserungen, unsachgemäße Lagerung, unsachgemäße Wartung, Nachlässigkeiten und Anwendungen, für die das Produkt nicht bestimmt ist.

Warnhinweise

1. Unmittelbare Verletzungs- oder Lebensgefahr. 2. Potenzielles Unfall- oder Verletzungsrisiko. 3. Wichtige Information über die Funktionsweise und die Leistungsangaben Ihres Produkts. 4. Inkompatibilität zwischen Ausrüstungsgegenständen.

Rückverfolgbarkeit und Markierung

a. Entspricht den Anforderungen der PSA-Verordnung. Benannte Stelle für die EU-Baumusterprüfung - b. Nummer der notifizierten Stelle für die Produktionskontrolle dieser PSA - c. Einstellschellen - d. Einbindepunkt - e. Individuelle Nummer - f. Herstellungsjahr - g. Herstellungsmonat - h. Nummer der Fertigungsreihe - i. Fortlaufende Seriennummer - j. Normen - k. Lesen Sie die Gebrauchsanleitung aufmerksam durch - l. Modell-Identifizierung - m. Herstellungsdatum (Monat/Jahr) - n. Adresse des Herstellers - o. Lebensdauer: 10 Jahre - p. Nur ein Anwender - q. Maximale Last

IT

Questa nota informativa spiega come utilizzare correttamente il dispositivo. Solo alcune tecniche e informazioni sono presentati.

I segnali di attenzione vi informano di alcuni potenziali pericoli legati all'utilizzo del dispositivo, ma è impossibile descriverli tutti. Prendete visione degli aggiornamenti e delle informazioni supplementari sul sito Petzl.com.
- Voi siete responsabili della considerazione di ogni avviso e dell'utilizzo corretto del dispositivo. L'uso improprio di questo dispositivo causa rischi aggiuntivi. Contattare Petzl in caso di dubbi o difficoltà di comprensione.

1. Campo di applicazione

Triangolo d'evacuazione con bretelle.
EN 1498: 2006 (classe B (Triangolo)).
EN 1497: 2007 Dispositivo di protezione individuale (DPI) contro le cadute dall'alto.
Carico nominale: una persona, da 15 a 150 kg.
Statura minima dell'utilizzatore: 115 cm.
Giro petto: 140 cm massimo.
Imbracatura destinata esclusivamente al soccorso.
Questo prodotto non deve essere sollecitato oltre i suoi limiti o in qualsiasi altra situazione differente da quella per cui è destinato.

Responsabilità

ATTENZIONE
Le attività che comportano l'utilizzo di questo dispositivo sono per natura pericolose.
Voi siete responsabili delle vostre azioni, delle vostre decisioni e della vostra sicurezza.

Prima di utilizzare questo dispositivo, occorre:
- Leggere e comprendere tutte le istruzioni d'uso.
- Ricevere una formazione adeguata sul suo utilizzo.
- Acquisire familiarità con il dispositivo, imparare a conoscerne le prestazioni e i limiti.
- Comprendere e accettare i rischi indotti.

Il mancato rispetto di una sola di queste avvertenze può essere la causa di ferite gravi o mortali.

Questo prodotto deve essere utilizzato esclusivamente da persone competenti e addestrate o sottoposte al controllo visivo diretto di una persona competente e addestrata.
Voi siete responsabili delle vostre azioni, delle vostre decisioni e della vostra sicurezza e ve ne assumete le conseguenze. Se non siete in grado di assumervi questa responsabilità, o se non avete compreso le istruzioni d'uso, non utilizzare questo dispositivo.

2. Nomenclatura

(1) Seduta, (2) Fettuccia sternale, (3) Fettuccia inguinale, (4) Tre punti di attacco, (5) Fibbie di regolazione, (6) Bretelle, (7) Manici di comfort.
Materiali principali: poliestere, acciaio, poliuretano termoplastico (TPU).

3. Controllo, punti da verificare

La vostra sicurezza è legata all'integrità della vostra attrezzatura.
Petzl raccomanda un controllo approfondito come minimo ogni 12 mesi da parte di una persona competente (in funzione della normativa in vigore nel vostro paese e delle vostre condizioni d'uso).
Attenzione, l'intensità di utilizzo può comportare un controllo più frequente del DPI. Rispettate le procedure descritte sul sito Petzl.com. Registrate i risultati nella scheda di vita del vostro DPI: tipo, modello, dati del fabbricante, numero di serie o numero individuale; date; fabbricazione, acquisto, primo utilizzo, successive verifiche periodiche; difetti, osservazioni; nome e firma del controllore.

Prima di ogni utilizzo

Verificare lo stato della seduta.
Verificare lo stato delle fettucce, in particolare a livello dei punti di attacco, delle fibbie di regolazione e delle cuciture di sicurezza.
Fare attenzione ai tagli, ai danni, ai rigonfiamenti e all'usura dovuti all'utilizzo, al calore, ai prodotti chimici... Attenzione ai fili tagliati o allentati.
Verificare lo stato dei punti di attacco e delle fibbie (assenza di segni, fessurazioni, deformazioni, usura, corrosione...).
Verificare il corretto funzionamento delle fibbie di regolazione.

Durante l'utilizzo

Verificare regolarmente il corretto serraggio delle fibbie di regolazione.
È importante controllare regolarmente lo stato del prodotto e dei suoi collegamenti con gli altri dispositivi del sistema. Assicurarsi del corretto posizionamento dei dispositivi gli uni rispetto agli altri.

4. Compatibilità

Verificare la compatibilità di questo prodotto con gli altri elementi del sistema nella vostra applicazione (compatibilità = buona interazione funzionale).
Gli elementi utilizzati con l'imbracatura devono essere conformi alle norme in vigore nel vostro paese (per esempio moschettoni EN 362).

5. Sistemazione del triangolo

Infilare le bretelle, passare la fettuccia sternale sotto le braccia, passare la fettuccia inguinale tra le gambe, collegare i tre punti di attacco insieme a livello del petto dell'utilizzatore. Collegare un moschettoni con ghiera di bloccaggio o annodare una corda nei tre punti di attacco.

6. Regolazioni

La regolazione delle fettucce consente di ridurre il rischio di ribaltamento o fuoriuscita dal triangolo.
Regolare le bretelle per sistemare la posizione della fettuccia sternale. Sistemare la fettuccia sternale e quella inguinale secondo la taglia dell'utilizzatore.
Una volta in sospensione, l'utilizzatore può riposizionarsi sul fondo della seduta tirando i manici di comfort.
In un luogo senza pericoli, effettuare dei movimenti e una prova di sospensione per verificare il comfort di regolazione per l'utilizzo previsto.

7. Precauzioni

L'utilizzatore deve tenere le braccia sopra la fettuccia sternale.
La sospensione nel vuoto può presentare un pericolo di trauma per la persona soccorsa.
Il soccorritore deve assicurarsi che la persona soccorsa non sia messa in pericolo dallo spostamento delle fettucce del triangolo o dal contatto con gli elementi di attacco.

8. Informazioni supplementari

Questo prodotto è conforme al regolamento (UE) 2016/425 relativo ai dispositivi di protezione individuale. La dichiarazione di conformità UE è disponibile sul sito Petzl.com.
- Il triangolo d'evacuazione non deve essere utilizzato come un dispositivo di tenuta del corpo in un sistema di arresto caduta.
- Prevedere i mezzi di soccorso necessari per intervenire rapidamente in caso di difficoltà.
- L'ancoraggio del sistema deve essere preferibilmente situato al di sopra della posizione dell'utilizzatore e deve rispondere ai requisiti della norma EN 795 (resistenza minima 12 kN).
- In un sistema di arresto caduta, è fondamentale verificare lo spazio libero richiesto sotto l'utilizzatore, prima di ogni utilizzo, per evitare la collisione con il suolo o un ostacolo in caso di caduta.
- Assicurarsi che il punto di ancoraggio sia posizionato correttamente, per ridurre il rischio e l'altezza di caduta.
- Un'imbracatura anticaduta è l'unico dispositivo di presa del corpo che sia consentito utilizzare in un sistema di arresto caduta.
- Un pericolo può sopraggiungere al momento dell'utilizzo di più dispositivi in cui la funzione di sicurezza di uno dei dispositivi può essere compromessa dalla funzione di sicurezza di un altro dispositivo.
- ATTENZIONE, assicurarsi che i prodotti non sfreghino contro materiali abrasivi o parti taglienti.

- Gli utilizzatori devono avere l'idoneità sanitaria per le attività in quota. ATTENZIONE, la sospensione inerte nel triangolo può generare gravi disturbi fisiologici o la morte.
- Devono essere rispettate le istruzioni d'uso indicate nelle note informative di ogni dispositivo associato a questo prodotto.

- Le istruzioni d'uso di questo dispositivo devono essere fornite all'utilizzatore e redatte nella lingua del paese in cui il prodotto viene utilizzato.
- Assicurarsi che le marcature sul prodotto siano leggibili.

Eliminazione:

ATTENZIONE: un evento eccezionale può comportare l'eliminazione del prodotto dopo un solo utilizzo (tipo ed intensità di utilizzo, ambiente di utilizzo: ambienti aggressivi, ambienti marini, parti taglienti, temperature estreme, prodotti chimici...).
Il prodotto deve essere eliminato quando:
- Ha più di 10 anni ed è composto da materiale plastico o tessile.
- Ha subito una caduta o uno sforzo notevole.
- Il risultato dei controlli del prodotto non è soddisfacente. Si ha un dubbio sulla sua affidabilità.
- Non si conosce l'intera storia del suo utilizzo.
- Quando il suo utilizzo è obsoleto (evoluzione delle leggi, delle normative, delle tecniche o incompatibilità con altri dispositivi...).

Distruzione i prodotti scartati per evitarne un futuro utilizzo.
Pittogrammi:
A. Durata: 10 anni - **B. Marcatura** - **C. Temperature tollerate** - **D. Precauzioni d'uso** - **E. Pulizia/disinfezione** - **F. Asciugatura** - **G. Stoccaggio/trasporto** - **H. Manutenzione** - **I. Modifiche/riparazioni** (proibite al di fuori degli stabilimenti Petzl salvo pezzi di ricambio) - **J. Domande/contatto**

Garanzia 3 anni

Contro ogni difetto di materiale o di fabbricazione. Sono esclusi: usura normale, ossidazione, modifiche o ritocchi, cattiva conservazione, manutenzione impropria, negligenze, utilizzi ai quali questo prodotto non è destinato.

Segnali di attenzione

1. Situazione che presenta un rischio imminente di lesione grave o mortale. 2. Esposizione a un rischio potenziale d'incidente o lesione. 3. Informazione importante sul funzionamento o le performance del vostro prodotto. 4. Incompatibilità materiale.

Tracciabilità e marcatura

a. Conforme ai requisiti del regolamento DPI. Organismo notificato per l'esame UE del tipo - b. Numero dell'organismo notificato per il controllo della produzione di questo DPI - c. Fibbie di regolazione - d. Legatura - e. Numero individuale - f. Anno di fabbricazione - g. Mese di fabbricazione - h. Numero lotto - i. Incrementazione - j. Norme - k. Leggere attentamente l'istruzione tecnica - l. Identificazione del modello - m. Data di fabbricazione (mese/anno) - n. Indirizzo del fabbricante - o. Durata: 10 anni - p. Un solo utilizzatore - q. Carico massimo

Este folleto explica cómo utilizar correctamente su equipo. Sólo se presentan algunas utilizaciones y técnicas.

Las señales de advertencia le informan de algunos peligros potenciales relacionados con la utilización de su equipo, pero es imposible describirlos todos. Infórmese de las actualizaciones y de la información complementaria en Petzl.com. Usted es responsable de tener en cuenta cada una de las advertencias y de utilizar correctamente su equipo. Cualquier mala utilización de este equipo originará peligros adicionales. Contacte con Petzl si tiene dudas o dificultades de comprensión.

1. Campo de aplicación

Triángulo de evacuación con tirantes.
EN 1498: 2006 (clase B (Triángulo)).
EN 1497: 2007 Equipo de protección individual (EPI) contra las caídas de altura. Carga nominal: una persona, 15 a 150 kg. Altura mínima del usuario: 115 cm. Contorno de pecho: 140 cm máximo. Arnés destinado únicamente al rescate. Este producto no debe ser solicitado más allá de sus límites o en cualquier otra situación para la que no esté previsto.

Responsabilidad

ATENCIÓN
Las actividades que implican la utilización de este equipo son por naturaleza peligrosas.

Usted es responsable de sus actos, de sus decisiones y de su seguridad.

Antes de utilizar este equipo, debe:

- Leer y comprender todas las instrucciones de utilización.
- Formarse específicamente en el uso de este equipo.
- Familiarizarse con su equipo y aprender a conocer sus prestaciones y sus limitaciones.
- Comprender y aceptar los riesgos derivados.

El no respeto de una sola de estas advertencias puede ser la causa de lesiones graves o mortales.

Este producto sólo debe ser utilizado por personas competentes y responsables, o que estén bajo el control visual directo de una persona competente y responsable. Usted es responsable de sus actos, de sus decisiones y de su seguridad y asume las consecuencias de los mismos. Si usted no está dispuesto a asumir esta responsabilidad o si no ha comprendido bien las instrucciones de utilización, no utilice este equipo.

2. Nomenclatura

(1) Asiento, (2) Cinta esternal, (3) Cinta de entrepierna, (4) Tres puntos de enganche, (5) Hebillas de regulación, (6) Tirantes, (7) Asas de confort. Materiales principales: poliéster, acero y poliuretano termoplástico (TPU).

3. Control, puntos a verificar

Su seguridad está vinculada a la integridad de su equipo. Petzl aconseja que una persona competente realice una revisión en profundidad cada 12 meses como mínimo (en función de la legislación en vigor en su país y de las condiciones de utilización). Atención: la intensidad de su utilización le puede llevar a revisar su EPI con más frecuencia. Respete los modos operativos descritos en Petzl.com. Registre los resultados en la ficha de revisión del EPI: tipo, modelo, nombre y dirección del fabricante, número de serie o número individual, fechas: fabricación, compra, primera utilización, próximos controles periódicos, defectos, observaciones, nombre y firma del inspector.

Antes de cualquier utilización

Compruebe el estado del asiento. Compruebe el estado de las cintas, en particular, al nivel de los puntos de enganche, de las hebillas de regulación y en las costuras de seguridad. Vigile los cortes, daños, aumento de grosor y desgaste debidos a la utilización, al calor, a los productos químicos... Atención a los hilos cortados o flojos. Compruebe el estado de los puntos de enganche y de las hebillas (ausencia de marcas, fisuras, deformaciones, desgastes, corrosión...). Compruebe el correcto funcionamiento de las hebillas de regulación.

Durante la utilización

Compruebe regularmente el correcto ceñido de las hebillas de regulación. Es importante controlar regularmente el estado del producto y de sus conexiones con los demás equipos del sistema. Asegúrese del correcto posicionamiento de los equipos entre sí.

4. Compatibilidad

Compruebe la compatibilidad de este producto con los demás elementos del sistema en su aplicación (compatibilidad = interacción funcional correcta). Los elementos utilizados con su arnés deben ser conformes a las normas en vigor en su país (por ejemplo, mosquetones EN 362).

5. Colocación del triángulo

Póngase los tirantes, pase la cinta esternal por debajo de los brazos, pase la cinta de entrepierna entre las piernas, una los tres puntos de enganche juntos al nivel del pecho del usuario. Conecte un mosquetón con bloqueo de seguridad o anude una cuerda a los tres puntos de enganche.

6. Regulaciones

La regulación de las cintas permite reducir el riesgo de basculación o de salirse del triángulo. Regule los tirantes para ajustar la posición de la cinta esternal. Ajuste la cinta esternal a la cinta de entrepierna a la estatura del usuario. Una vez en suspensión, el usuario se puede colocar al fondo del asiento tirando de las asas de confort. En un lugar sin peligro, realice movimientos y una prueba de suspensión para comprobar la comodidad de la regulación para la utilización prevista.

7. Precauciones

El usuario debe mantener los brazos por encima de la cinta esternal. La suspensión en el vacío puede presentar un peligro de traumatismo para la persona rescatada. El rescator debe asegurarse de que la persona rescatada no es puesta en peligro por el desplazamiento de las cintas del triángulo de evacuación o por el contacto con los elementos de enganche.

8. Información complementaria

Este producto es conforme al Reglamento (UE) 2016/425 relativo a los equipos de protección individual. La declaración de conformidad UE está disponible en Petzl.com.

- El triángulo de evacuación no debe ser utilizado como un dispositivo de sujeción del cuerpo en un sistema anticaídas.
- Prevea los medios de rescate necesarios para intervenir rápidamente en caso de dificultades.
- El anclaje del sistema tiene que estar situado, preferentemente, por encima de la posición del usuario y debe cumplir con las exigencias de la norma EN 795 (resistencia mínima 12 kN).
- En un sistema anticaídas y antes de cualquier utilización, es esencial comprobar la altura libre requerida por debajo del usuario para evitar cualquier colisión con el suelo o con un obstáculo en caso de caída.
- Asegúrese de que el punto de anclaje esté colocado correctamente para así limitar el riesgo y la altura de la caída.
- Un arnés anticaídas es el único dispositivo de prensión del cuerpo que está permitido utilizar en un sistema anticaídas.
- Un peligro puede sobrevenir cuando se utilizan varios equipos en los que la función de seguridad de uno de los equipos puede verse afectada por la función de seguridad de otro equipo.
- ATENCIÓN: asegúrese de que sus productos no rocen con materiales abrasivos o piezas cortantes.
- Los usuarios deben ser aptos desde el punto de vista médico para las actividades en altura. ATENCIÓN: estar suspendido e inerte en un triángulo puede provocar problemas fisiológicos graves o la muerte.
- Deben ser respetadas las instrucciones de utilización definidas en las fichas técnicas de cada equipo asociado a este producto.

- Las instrucciones de utilización deben entregarse al usuario de este equipo en el idioma del país de utilización.

- Asegúrese de la legibilidad de los marcados en el producto.

Dar de baja:
ATENCIÓN: un suceso excepcional puede llevarle a dar de baja un producto después de una sola utilización (tipo e intensidad de utilización, entorno de utilización: ambientes agresivos, ambientes marinos, aristas cortantes, temperaturas extremas, productos químicos...). Un producto debe darse de baja cuando:
- Tiene más de 10 años y está compuesto por plástico o textil.
- Ha sufrido una caída o un esfuerzo importante.
- El resultado de las revisiones del producto no es satisfactorio. Duda de su fiabilidad.
- No conoce el historial completo de utilización.
- Cuando su utilización es obsoleta (evolución legislativa, normativa, técnica o incompatibilidad con otros equipos, etc.). Destruya estos productos para evitar una utilización futura.

Pictogramas:
A. Vida útil: 10 años - B. Marcado - C. Temperaturas toleradas - D. Precauciones de utilización - E. Limpieza/desinfección - F. Secado - G. Almacenamiento/transporte - H. Mantenimiento - I. Modificaciones/repaciones (prohibidas fuera de los talleres de Petzl, excepto las piezas de recambio) - **J. Preguntas/contacto**

Garantía 3 años

Contra cualquier defecto del material o de fabricación. Se excluye: el desgaste normal, la oxidación, las modificaciones o retoques, el almacenamiento incorrecto, el mantenimiento incorrecto, las negligencias y las utilizaciones para las que este producto no está destinado.

Señales de advertencia

1. Situación que presenta un riesgo inminente de lesión grave o mortal. 2. Exposición a un riesgo potencial de incidente o de lesión. 3. Información importante sobre el funcionamiento o las prestaciones de su producto. 4. Incompatibilidad material.

Trazabilidad y marcado

a. Conforme a los requisitos del Reglamento EPI. Organismo notificado para el examen UE de tipo - b. Número del organismo notificado para el control de la producción de este EPI - c. Hebillas de regulación - d. Encordamiento - e. Número individual - f. Año de fabricación - g. Mes de fabricación - h. Número de lote - i. Incremento - j. Normas - k. Lea atentamente la ficha técnica - l. Identificación del modelo - m. Fecha de fabricación (mes/año) - n. Dirección del fabricante - o. Vida útil: 10 años - p. Un único usuario - q. Carga máxima

PT

Esta noticia técnica explica cómo utilizar correctamente o su equipo. Somenta algunas das utilizações e técnicas são apresentadas. Os avisos de alerta informam de alguns perigos potenciais ligados à utilização do equipamento, porém é impossível descrevê-los todos. Tome conhecimento das últimas atualizações e informações complementares em Petzl.com. É responsável por tomar conhecimento de cada alerta e pela utilização correta do seu equipamento. Qualquer má utilização deste equipamento pode originar perigos adicionais. Contacte a Petzl se tiver dúvidas ou dificuldades de compreensão.

1. Campo de aplicação

Triângulo de evacuação com alças.
EN 1498: 2006 (classe B (Triângulo)).
EN 1497: 2007 Equipamento de proteção individual (EPI) contra quedas em altura. Carga nominal: uma pessoa, 15 a 150 kg. Altura mínima do utilizador: 115 cm. Contorno de busto: 140 cm no máximo. Arnês destinado unicamente para o resgate. Este produto não deve ser utilizado para além dos seus limites ou em qualquer outra situação para a qual não tenha sido previsto.

Responsabilidade

ATENÇÃO
As atividades que implicam a utilização deste produto são por natureza perigosas.
Você é responsável pelos seus atos, pelas suas decisões e pela sua segurança.

Antes de utilizar este equipamento, deve:
- Ler e compreender todas as instruções de utilização.
- Formar-se especificamente para a utilização deste equipamento.
- Familiarizar-se com o seu equipamento, aprender a conhecer as suas performances e limitações.
- Compreender e aceitar os riscos inerentes.

O desrespeito de um destes avisos poderá causar ferimentos graves ou mortais.

Este produto não deve ser utilizado senão por pessoas competentes e responsáveis, ou colocado sob o controlo visual directo de uma pessoa competente e responsável. Você é responsável pelos seus atos, pelas suas decisões, pela sua segurança e assume as consequências. Se você não se sentir apto a assumir essa responsabilidade, ou se não entendeu bem as instruções de utilização, não utilize este equipamento.

2. Nomenclatura

(1) Assento, (2) Fita esternal, (3) Fita entreperna, (4) Três pontos de fixação, (5) Fivelas de ajuste, (6) Alças, (7) Pegas de conforto. Materiais principais: poliéster, aço, poliuretano termoplástico (TPU).

3. Inspeção, pontos a verificar

A sua segurança está ligada à integridade do seu equipamento. A Petzl aconselha uma verificação aprofundada, por uma pessoa competente, no mínimo a cada 12 meses (em função da legislação em vigor no seu país e das condições de utilização). Atenção, uma utilização intensa pode levá-lo a verificar com maior frequência o seu EPI. Respeite os modos de operação descritos em Petzl.com. Registe os resultados na ficha de inspeção do seu EPI: tipo, modelo, coordenadas do fabricante, número de série ou número individual, datas: de fabrico, aquisição, primeira utilização, próximas inspeções periódicas, defeitos, observações, nome e assinatura do controlador.

Antes de qualquer utilização

Verifique o estado do assento. Verifique o estado das fitas, sobretudo ao nível dos pontos de fixação, das fivelas de ajuste e das costuras de segurança. Vigie os cortes, danos, inchaços e danos devidos à utilização, ao calor, aos produtos químicos... Atenção aos fios cortados ou distendidos. Verifique o estado do ponto de fixação e das fivelas (ausência de marcas, deformações, fissuras, desgaste, corrosão...). Verifique o correcto funcionamento das fivelas de ajuste.

Durante a utilização

Verifique regularmente o correcto aperto das fivelas de ajuste. É importante controlar regularmente o estado do produto e as suas conexões com os outros equipamentos do sistema. Asegure-se do posicionamento correcto dos equipamentos uns em relação aos outros.

4. Compatibilidade

Verifique a compatibilidade deste produto com os outros elementos do sistema na sua aplicação (compatibilidade = boa interacção funcional). Os elementos utilizados com o seu arnés devem estar conformes às normas em vigor no seu país (mosquetões EN 362 por exemplo).

5. Montagem do triângulo de evacuação

Enfie as alças, passe a fita esternal debaixo dos braços, passe a fita entreperna entre as pernas, ligue os três pontos de fixação juntos ao nível do peito do utilizador. Conecte um mosquetão com segurança ou ate uma corda nos três pontos de fixação.

6. Ajustes

O ajuste das fitas permite reduzir o risco de basculamento ou de saída do triângulo. Ajuste as alças para ajustar a posição da fita esternal. Ajuste a fita esternal e a fita

entrepernas ao gabarito do utilizador. Uma vez em suspensão, o utilizador pode colocar-se de novo no fundo do assento puxando nas pegas de conforto. Num local sem perigo, efectue movimentos e um teste de suspensão nas fitas de encordamento para verificar o conforto do ajuste.

7. Precauções

O utilizador deve manter os braços por cima da fita esternal. A suspensão no vazio pode apresentar um perigo de traumatismo para a pessoa socorrida. O socorrista deve assegurar-se que a pessoa resgatada não é posta em perigo pelo deslocamento das fitas do triângulo de resgate ou pelo contacto com os elementos de fixação.

8. Informações complementares

Este produto está conforme o regulamento (UE) 2016/425 relativamente aos equipamentos de protecção individual. A declaração de conformidade UE está disponível em Petzl.com.

- O triângulo de evacuação não deve ser utilizado como um dispositivo de posicionamento do corpo num sistema de travamento de quedas.
- Preveja os meios de resgate necessários para intervir rapidamente em caso de dificuldades.
- A amarração do sistema deve estar de preferência situada acima da posição do utilizador e responder às exigências EN 795 (resistência mínima 12 kN).
- Num sistema antiequedas, é essencial verificar o espaço livre necessário sob o utilizador, antes de cada utilização, afim de evitar qualquer colisão com o solo ou com um obstáculo, em caso de queda.
- Certifique-se que o ponto de amarração esteja correctamente posicionado, afim de limitar o risco e a altura de queda.
- Um arnés antiequedas é o único dispositivo de preensão do corpo que é permitido utilizar num sistema antiequedas.
- Pode ocorrer uma situação perigosa quando se utilizam vários equipamentos em que a função de segurança de um dos equipamentos pode ser afectada pela função de segurança de outro equipamento.
- ATENÇÃO, verifique que os produtos não estejam sujeitos a atrito com materiais abrasivos ou peças cortantes.
- Os utilizadores devem estar clinicamente aptos para as actividades em altura. ATENÇÃO, estar suspenso e inerte num triângulo de evacuação pode despoletar perturbações fisiológicas graves ou a morte.
- As instruções de utilização definidas nos informativos de cada equipamento associado a este produto devem ser respeitadas.
- As instruções de utilização devem ser fornecidas ao utilizador deste equipamento no idioma do país de utilização.
- Asegure-se da legibilidade das marcações no produto.

Descartar um equipamento:

ATENÇÃO, uma ocorrência excepcional pode levar ao descarte de um produto após uma só utilização (tipo e intensidade de utilização, ambiente de utilização: ambientes agressivos, ambientes marinhos, arestas cortantes, temperaturas extremas, produtos químicos...).

Um produto deve ser descartado quando:

- Tiver mais de 10 anos e for composto por plástico ou têxtil.
- Foi sujeito a uma queda ou a um esforço importante.
- O resultado das verificações do produto não for satisfatório. Tiver uma dúvida sobre a sua fiabilidade.
- Não conhecer o seu histórico de utilização completo.
- Quando a sua utilização for obsoleta (evolução legislativa, normativa, técnica ou incompatibilidade com outros equipamentos...).

Destrua esses produtos para evitar uma futura utilização.

Pictogramas:

A. Duração de vida: 10 anos - B. Marcação - C. Temperaturas toleradas - D. Precauções de utilização - E. Limpeza/desinfeção - F. Secagem - G. Armazenamento/transporte - H. Manutenção - I. Modificações/reparações (interditas fora das oficinas Petzl salvo peças sobresselentes) - **J. Questões/contacto**

Garantia 3 anos

Contra qualquer defeito de material ou fabrico. Estão excluídos: desgaste normal, oxidação, modificações ou retoques, mau armazenamento, má manutenção, negligências, utilizações para as quais este produto não está destinado.

Avisos de alerta

1. Situação que apresenta risco iminente de ferimento grave ou mortal. 2. Exposição a um risco potencial de incidente ou ferimento. 3. Informação importante sobre o funcionamento ou as performances do seu produto. 4. Incompatibilidade de materiais.

Rastreo e marcações

a. Conforme às exigências do regulamento EPI. Organismo notificado para o exame UE de tipo - b. Número do organismo notificado para o controlo de produção deste EPI - c. Fivela de ajuste - d. Encordamento - e. Número individual - f. Ano de fabrico - g. Mês de fabrico - h. Número de lote - i. Incrementação - j. Normas - k. Ler atentamente a informação técnica - l. Identificação do modelo - m. Data de fabrico (mês/ano) - n. Endereço do fabricante - o. Duração de vida: 10 anos - p. Um único utilizador - q. Carga máxima

本書では、製品の正しい使用方法を説明しています。技術や使用方法については、いくつかの例のみを掲載しています。製品の使用に関連する危険については、警告のマークが付いています。ただし、製品の使用に関連する危険の全てをここに網羅することはできません。最新の情報や、その他の補足情報は Petzl.com で参照できますので、定期的に確認してください。警告および注意事項に留意し、製品を正しく使用する事は、ユーザーの責任です。本製品の誤った使用は危険を増加させます。疑問点や不明な点は (株) アルテリア (TEL 04-2968-3733) にご相談ください。

1.用途

ショルダーストラップ付レスキュートライアングルです。EN 1498:2006 (class B (トライアングル)) 規格適合。本製品は墜落からの保護を目的として使用する EN 1497:2007 規格適合の個人用保護具 (PPE) です。使用荷重: 1人、15 ~ 150 kg。ユーザーの最低身長: 115 cm。胸囲: 最大 140 cm。レスキューで使用するためにデザインされたハーネスです。本製品の限界を超えるような使用をしないでください。また、本来の用途以外での使用はしないでください。

責任

警告
この製品を使用する活動には危険が伴います。
ユーザー各自が自身の行為、判断、および安全の確保についてその責任を負うこととします。

使用する前に必ず:

- 取扱説明書をよく読み、理解してください
- この製品を正しく使用するための適切な指導を受けてください
- この製品の機能とその限界について理解してください
- この製品を使用する活動に伴う危険について理解してください

これらの注意事項を無視または軽視すると、重度の傷害や死につながる場合があります。

この製品は使用方法を熟知して責任能力のある人、あるいはそれらの人から目の届く範囲で直接指導を受けられる人のみ使用してください。

ユーザー各自が自身の行為、判断、および安全の確保について責任を負い、またそれによって生じる結果についても責任を負うこととします。各自で責任がとれない場合や、その立場にない場合、また取扱説明書の内容を理解できない場合は、この製品を使用しないでください。

2.各部の名称

(1) シート、(2) 胸部ストラップ、(3) 股ストラップ、(4) アタッチメントポイント
(3 箇所)、(5) 調節バックル、(6) ショルダーストラップ、(7) ハンドル
主な素材: ポリエステル、スチール、熱可塑性ポリウレタン (TPU)

3.点検のポイント

器具の状態は、ユーザーの安全に大きく関係します。ベツルは、十分な知識を持つ適任者による詳細点検を、少なくとも 12 ヶ月ごとに行うことをお勧めします (国や地域における法規や、使用状態によっても変わります)。警告: 使用頻度によっては、より頻繁に個人用保護具 (PPE) を点検する必要があります。Petzl.com で説明されている方法に従って点検してください。個人用保護具 (PPE) の点検結果を点検フォームに記録してください: 種類、モデル、製造者の連絡先、個別番号、製造日、購入日、初回使用時の日付、次回点検予定日、問題点、コメント、点検者の名前および署名。

毎回、使用前に

シートの状態を確認してください。ストラップの状態、特にアタッチメントポイント部分、調節バックル部分、および縫製部分の状態を確認してください。使用や熱、化学物質との接触による切れ目やダメージ、毛羽立ち、摩耗がないことを確認してください。縫製部分が切れたりゆるんだりしていないことを特に注意して確認してください。アタッチメントポイントおよびバックルの状態 (傷、亀裂、変形、磨耗、腐食等がないこと) を確認してください。調節バックルが正常に機能することを確認してください。

使用中の注意点

調節バックルがしっかりと締められていることを常に確認してください。この製品および併用する器具 (連結している場合は連結部を含む) に常に注意を払い、状態を確認してください。全ての構成器具が正しくセットされていることを確認してください。

4.適合性

この製品がシステムの中のその他の器具と併用できることを確認してください (併用できる = 相互の機能を妨げない)。本製品と併用する器具は、使用する国における最新の規格に適合していなければなりません (例: ヨーロッパにおけるコネクターの規格 EN 362)。

5.レスキュートライアングルの装着

ショルダーストラップを装着し、胸部ストラップを腕の下に通して、股ストラップを股の間に通し、3つのアタッチメントポイントをユーザーの胸の辺りでまとめてください。3つのアタッチメントポイントにロッキングカラビナを連結するか、ロープを直接連結してください。

6.調節

ストラップを適切に調節することにより、傾いたりレスキュートライアングルから抜け落ちたりするリスクを軽減できます。胸部ストラップの位置を調整するために、ショルダーストラップを調節してください。ユーザーにフィットするように胸部ストラップおよび股ストラップを調整してください。吊り下げられた後、ユーザーはハンドルを引いてシートの上へ位置を変えることが可能です。適切に調節され、使用できる状態にあることを確認するため、安全な場所でレスキュートライアングルを装着した状態で動いたり、アタッチメントポイントから吊り下がったりしてください。

7.注意

ユーザーは腕を胸部ストラップの上に維持する必要があります。宙ぶりの状態は、要救助者にとってサスペンショントラウマにつながる危険があります。救助者は、レスキュートライアングルのストラップの動きや接続された器具との接触が要救助者に危険を及ぼさないことを確認する必要があります。

8.補足情報

本製品は個人用保護具に関する規則 (EU) 2016/425 に適合しています。EU 適合宣言書は Petzl.com で確認できます。
- レスキュートライアングルは、フォールアレストシステムで身体のサポートに使用することはできません
- ユーザーは、この製品の使用中に問題が生じた際にすみやかに対処できるよう、レスキューブランとそれに必要となる装備をあらかじめ用意しておく必要があります
- システム用のアンカーは、ユーザーの体より上にとるようにしてください。アンカーは、最低でも 12 kN の強度を持ち、EN 795 の要求事項を満たしていなければなりません
- フォールアレストシステムでは、墜落した際に地面や障害物に衝突することがないように、毎回使用前に十分なクリアランスがユーザーの下に確保されていることを確認する必要があります
- 墜落距離を短くし、危険を少なくするため、アンカーが適切な位置に設置されていることを確認してください
- フォールアレストシステムで身体のサポートに使用できるのは、フォールアレストハーネスのみです
- 複数の器具を同時に使用する場合、1つの器具の安全性が、別の器具の使用によって損なわれることがあります
- 警告: 製品がざらざらした箇所や尖った箇所ですれないように注意してください
- ユーザーは、高所での活動が行える良好な健康状態にあることが必要です。警告: レスキュートライアングルを着用して動きの取れない状態のまま吊り下げられると、重度の傷害や死に至る危険があります
- 併用する全ての用具の取扱説明書をよく読み、理解してください
- 取扱説明書は、製品と一緒にユーザーの手に届かなければなりません。また、取扱説明書は製品が使用される国の言語に訳されていないと注意してください
- 製品に記載されたマーキングが読めなくならないように注意してください

廃棄基準:

警告: 極めて異例な状況においては、1回の使用で損傷が生じ、その後使用不可能になる場合があります (劣悪な使用環境、海に近い環境での使用、鋭利な角との接触、極端な高/低温下での使用や保管、化学薬品との接触等)。
以下のいずれかに該当する製品は以後使用しないでください:
- プラスチック製品または繊維製品で、製造日から 10 年以上経過した

- 大きな墜落を止めた、あるいは非常に大きな荷重がかかった
- 点検において使用不可と判断された。製品の状態に疑問がある
- 完全な使用履歴が分からない
- 該当する規格や法律の変更、新しい技術の発達、また他の器具との併用に適さない等の理由で、使用には適しないと判断された
このような製品は、以後使用されることを避けるため廃棄してください。

アイコン:

A.耐用年数: 10年 - **B.マーキング** - **C.使用温度** - **D.使用上の注意** - **E.クリーニング/消毒** - **F.乾燥** - **G.保管/持ち運び** - **H.メンテナンス** - **I.改造/修理** (パーツの交換を除き、ベツルの施設外での製品の改造および修理を禁じます) - **J.問い合わせ**

3年保証

原材料および製造過程における全ての欠陥に対して適用されます。以下の場合は保証の対象外とします: 通常の磨耗や傷、酸化、改造や改変、不適切な保管方法、メンテナンスの不足、事故または過失による損傷、不適切または誤った使用方法による故障。

警告のマーク

1.重傷または死につながるおそれがあります。2.事故や怪我につながる危険性があります。3.製品の機能や性能に関する重要な情報です。4.示すはいいない内容です。

トレーサビリティとマーキング

a.個人用保護具の規格の要求事項に適合。EU 型式検定を行った公認認証機関 - b.この個人用保護具の製造を監査する公認機関の ID 番号 - c.調節バックル - d.接続 - e.個別番号 - f.製造年 - g.製造月 - h.ロット番号 - i.識別番号 - j.規格 - k.取扱説明書をよく読んでください - l.モデル名 - m.製造日 (月/年) - n.製造者住所 - o.耐用年数: 10年 - p.1 人用 - q.最大運用荷重

这份说明书将向您解释如何正确使用您的装备。这里只描述部分使用方法和技术。
警告标志将告知您使用该装备时的某些潜在危险，但不可能全部描述。请登录Petzl.com查阅更新和附加信息。
您有责任阅读每一条警告且正确使用您的装备。任何错误的使用都将造成额外危险。如果您有任何疑问或对于理解这些文件有困难的话，请联系Petzl。

1.应用范围

配有肩带的疏散用三角安全带。
EN 1498:2006 (B级三角安全带)。
EN 1497:2007 用于高空坠落保护的个人防护设备 (PPE)。
最大负重：一人，15至150公斤。
使用者最小身高：115厘米。
胸围尺码：最大140厘米。
安全带只能用于救援。
使用该产品时，不可超出其负荷限制，也不可用于设计之外的用途。

责任

警告
凡涉及使用此装备的活动都具有一定危险性。您应对个人的行动、决定和安全负责。

在使用此装备前，您必须：

- 阅读并理解全部使用指南。
- 针对该设备的使用，进行特定训练。
- 熟悉您的装备，了解其性能及使用限制。
- 理解并接受所涉及的风险。

一旦忽视上述任何一条警告，将有可能造成严重伤害甚至死亡。

该产品只能由有能力且负责任的人使用，或在有能力且负责任的人的直接监视监督下使用。
您应对个人的行动、决定和安全负责并承担后果。如果您无法承担相关责任或无法完全理解本使用说明，那么不要使用此装备。

2.部件名称

(1) 座位，(2) 胸带，(3) 胯带，(4) 三个连接点，(5) 调节卡扣，(6) 肩带，(7) 软垫把手。
主要材料：聚酯、钢、热塑聚氨酯橡胶 (TPU)。

3.检测、检查要点

您的安全和您装备的状态密切相关。
Petzl建议至少每12个月请专业人员进行全面检测（根据每个国家现行法规以及具体使用情况）。
警告：高频率的使用需要您更加频繁地检查您的PPE。请根据Petzl.com网站上描述的操作方式进行检查。在您的PPE检查表格中记录：类型、型号、生产商信息、序列号或独立编码，生产、购买、第一次使用和之后每次定期检查的日期，问题、评论、检查者姓名和签名。

每次使用前

检查座位状态。
检查扁带的状态，尤其是连接点、调节扣以及安全缝线的状况。
检查扁带是否存在因使用、暴露于高温和与化学品接触而导致的磨损、损坏、毛糙或磨痕等情况。注意仔细检查是否存在断线或脱线的地方。
检查连接点和卡扣（没有划痕、裂纹、变形、磨损、腐蚀等）。
检验调节扣是否能够正常操作。

每次使用时

定期检查调节扣是否正确扣紧。
经常检查产品状况及其与系统内其他设备的连接状况，是至关重要的。确保系统内所有设备均互相正确连接。

4.兼容性

验证该产品在操作时与其他组件的兼容性（兼容性=良好的功能互动）。
与安全带配合使用的设备必须符合您所在国家的现行标准（如EN 362锁扣标准）。

5.三角带的穿戴

穿上肩带，将胸带穿过手臂下方，将胯带穿过两腿之间，在使用者胸部的位置将三个连接点连接。连接一把主锁或将一根绳索拴在三个连接点中。

6.调节

扁带的调节可避免倾斜或脱出三角安全带的危险。
调整肩带以调节胸带的位置。调整胸带和胯带至使用者合身。
一经悬挂，使用者就可提拉软垫把手以移动至座位最低处。
在安全地带，穿着三角带进行移动和悬吊，确保对于所需用途它已被调校正确。

7.注意事项

使用者可以将手臂置于胸带上方。
空中悬挂可能对被救援者产生创伤风险。
救援人员必须确保被救援人员不会因为该救援安全带的移动或连接部件而受到伤害。

8.附加信息

该产品符合欧盟2016/425个人防护设备法规。请登录Petzl.com查看符合欧盟标准声明。

- 在一个止坠系统中，救援三角带不能作为支撑身体的设备使用。
- 您必须提前制定必要的救援方案，以便遇到困难时可以迅速实施。

- 系统的固定点最好置于使用者之上，而且应符合EN 795标准（最小强度为12千牛）。
- 在止坠系统中，每次使用前都必须检查使用者下方是否留有足够的净空距离，从而避免在坠落时与地面或障碍物发生碰撞。
- 确保锚点正确放置，从而降低坠落的风险并缩短坠落距离。
- 防坠落安全带是止坠系统中唯一可用来支撑身体的装备。
- 当多个装备组合在一起使用时，一件装备的安全功能可能会影响另一件装备的安全功能，从而导致突发危险情况的出现。
- 警告：防止该产品与粗糙面或尖锐物直接摩擦。
- 使用者的身体条件必须适合高空作业。警告：无意识地悬挂于三角安全带上，可能导致严重的生理伤害甚至死亡。
- 任何装备在与此装备一同使用时，必须严格遵守其使用说明。
- 使用说明必须以产品使用国家的语言提供给使用者。
- 确保产品上的标记清晰可见。

淘汰您的装备：

警告：一次意外事故可能导致产品在首次使用后即被淘汰（这取决于使用方式及强度、使用环境：严酷的环境、海洋环境、尖锐边缘、极限温度、化学产品等）。

何时需要淘汰您的装备：

- 塑料或纺织产品自生产之日起已超过10年。
 - 经历过严重冲击或负荷。
 - 无法通过产品检测。您对其安全性产生怀疑。
 - 您不清楚产品的全部使用历史。
 - 因为法律、标准、技术或与其它装备不兼容等问题而不得不淘汰。
- 销毁这些产品以防将来误用。

图标：

A.寿命：10年 - B.标示 - C.使用温度范围 - D.使用注意 - E.清洁/消毒 - F.干燥 - G.存放/运输 - H.维护 - I.改装/修理（不能在Petzl以外的地方修理，除了更换零件） - J.问题/联络

3年质保

针对材料或生产上的缺陷。例外：正常的磨损、氧化、自行改装或改良、不正确存放、欠佳的保养、使用疏忽或使用于非该产品设计之用途。

警告标志

1.表示有即刻产生严重伤害或死亡风险的情况。2.表示有潜在的意外或伤害风险。3.表示产品在功能或性能方面的重要信息。4.表示装备的不兼容性。

可追溯性及标示

a.符合PPE监管要求。进行EU测试的认证机构 - b.为PPE做生产检测的认证机构序号 - c.调节卡扣 - d.连接绳索 - e.独立编码 - f.生产年份 - g.生产月份 - h.序列号 - i.增量 - j.标准 - k.仔细阅读说明书 - l.型号识别 - m.生产日期（月份/年份） - n.生产商地址 - o.寿命：10年 - p.仅限一个使用者 - q.工作负荷

KR

본 설명서는 장비를 정확하게 사용하는 방법을 설명한다. 오로지 특정 기술 및 사용법만 소개된다. 경고 기호는 사용자의 장비 사용과 관련된 몇 가지 잠재적인 위험에 대한 정보를 전달한다 모든 것을 설명하는 것은 불가능하다. 최신 정보 및 추가 정보는 Petzl.com을 확인한다.

각각의 경고 내용 확인 및 정확한 장비 사용은 사용자에게 책임이 있다. 장비의 오용은 추가적인 위험을 야기할 수 있다. 본 설명서를 이해하는데 어려운 점이나 의문점이 있으면 (주) 안나푸르나로 연락한다.

1. 적용 분야

어깨 스트랩이 장착된 대피용 삼각 안전벨트.
EN 1498:2006 (등급 B (삼각 안전벨트)).
EN 1497:2007 추락 보호의 용도로 사용되는 개인 보호 장비 (PPE).
공식 하중: 1인, 15 ~ 150 kg.
사용자의 최소 신장: 115 cm.
가슴 둘레: 최대 140 cm.
구조용뿐만 아니라 설계된 안전벨트.
본 제품은 자체 강도 이상으로 힘을 가해서는 절대 안되며, 적정 용도 이외의 다른 목적으로 사용되어서는 안된다.

책임

경고
이 장비의 사용과 관련된 활동은 위험성이 내재되어 있다. 자신의 행동이나 결정, 그리고 안전에 대한 책임은 사용자에게 있다.

이 장비를 사용하기 전에, 반드시 알아야 할 사항:
- 사용에 관한 모든 설명서를 읽고 이해하기.
- 장비의 적합한 사용을 위한 구체적인 훈련 받기.
- 장비의 사용법과 사용 용도에 대해 숙지하고 친숙해지기.
- 관련된 위험을 이해하고 숙지하기.
이러한 경고를 유념하지 않으면 심각한 부상이나 사망을 초래할 수 있다.

본 장비는 전문가와 책임질 수 있는 사람만이 사용할 수 있고, 전문가에 의해 직접적으로 눈으로 볼 수 있는 통찰 아래 사용되어야 한다.
행동이나 결정, 그리고 안전에 대한 책임은 사용자에게 있으며 결과물에 대해 예측할 수 있어야 한다. 모든 위험을 책임질 능력이 없거나 그런 위치에 있지 않다면, 그리고 사용 설명서를 충분히 이해하지 못했다면 본 장비를 사용하지 않는다.

2. 부분 명칭

(1) 시트, (2) 흉부 스트랩, (3) 가랑이 스트랩, (4) 3 개의 부착 지점, (5) 조절 버클, (6) 어깨 스트랩, (7) 컴포트 핸들.
주요 재질: 폴리에스터, 스틸, 열가소성 폴리우레탄 (TPU).

3. 검사 및 확인 사항

사용자의 안전은 장비의 온전한 상태에 달려 있다. Petzl은 적어도 일년에 한 번 이상 전문가의 세부 검사를 받을 것을 권장한다 (사용 국가의 현재 규정과 사용자의 사용 환경에 따라 다를 것).

경고: 사용 강도에 따라 PPE를 더 자주 검사할 수 있다. Petzl.com에 설명된 절차를 따른다. PPE 장비 서식에 유형, 모델, 제조자 정보, 일련 번호 또는 개별 번호, 제조일, 구매일, 최종 사용일, 추후 정기 검사, 문제점, 코멘트, 검사관의 이름 및 서명 등의 PPE 검사 결과를 기록한다.

매번 사용 전

시트의 상태를 확인한다. 웨빙의 상태, 특히 부착 지점, 조절 버클 및 안전 박음질의 상태를 점검한다.

질단, 마모, 부풀림, 사용상 또는 열, 화학제품 등으로 인한 마모가 발생하지는 않았는지 확인한다. 특히 실이 잘리거나 느슨해진 부분이 있는지 주의한다.

부착 지점과 버클의 상태 (마크, 균열, 변형, 마모, 부식 등)를 점검한다.

조절 버클이 올바르게 작동하는지 확인한다.

제품 사용이 끝

조절 버클이 올바르게 조여졌는지 정기적으로 확인한다. 제품의 상태와 시스템의 다른 장비와의 연결 부분을 정기적으로 검사하는 것이 매우 중요하다. 장비에 연결된 모든 제품들이 각각 정확한 위치에 있는지 확인한다.

4. 호환성

본 제품이 사용 시 시스템의 다른 구성 요소와 호환되는지 확인한다.

(호환이 된다 = 순기능적 상호작용).
본 안전벨트와 함께 사용되는 장비는 사용 국가의 현재 기준에 부합되어야 한다 (예, EN 362 카라비너).

5. 삼각 안전벨트 착용하기

어깨 스트랩을 착용하고, 흉부 스트랩을 팔 아래로 통과시키고, 가랑이 스트랩을 다리 사이에 통과시키고, 세 개의 부착 지점을 사용자의 가슴 쪽으로 가져온다. 잠금 카라비너를 부착하거나 또는 3 개의 부착 지점에 로프를 묶는다.

6. 조절

적절한 스트랩 조절은 삼각 안전벨트에서 기술어지거나 떨어질 위험을 줄이는데 도움이 된다.
어깨 스트랩을 조절하여 흉부 스트랩의 위치를 설정한다. 사용자가 맞게 흉부 스트랩과 가랑이 스트랩을 조절한다. 일단 매달린 상태에서, 사용자는 컴포트 핸들을 당겨 시트 하단에 자신을 배치할 수 있다.
안전한 장소에서 사용 계획에 맞게 적절히 조절되었는지 확인하기 위해 삼각 안전벨트 안에서 움직여보거나 매달려본다.

7. 주의 사항

사용자는 반드시 팔을 흉부 스트랩 위로 유지해야 한다. 빈 공간에 매달리는 것은 구조되는 사람에게 트라우마의 위험을 줄 수 있다.
구조자는 삼각 안전벨트 스트랩의 움직임이나 부착 부품과의 접촉으로 인해 구조된 사람이 위험에 처하지 않도록 해야 한다.

8. 추가 정보

본 제품은 개인 보호 장비에 관한 규정 (EU) 2016/425의 필수 요건에 부합한다. EU 표준 적합성 선언서는 Petzl.com에서 확인할 수 있다.

- 본 대피용 삼각 안전벨트는 추락 제동 시스템에서 신체를 지탱하기 위한 용도로 사용되어서는 안된다.
- 사용자는 장비 사용 도중에 유연히 부딪치게 될 위험에 대비하여, 반드시 신속하게 이행할 수 있는 구조 계획과 방법을 가지고 있어야 한다.
- 시스템의 앵커 지점은 사용자 위치보다 위에 위치되어야 하고, 반드시 EN 795 표준의 요건을 충족해야 한다 (최소 강도 12 kN).
- 추락 제동 시스템에서, 매번 사용 전 지면에 충돌하거나 추락 시 방해를 피하기 위해 사용자 아래에 필요한 이격 거리를 확인하는 것이 필수적이다.
- 위험 및 추락 깊이를 제한하기 위해, 앵커 지점이 올바른 위치에 있는지 확인한다.
- 추락 제동 안전벨트는 추락 제동 시스템에서 사용자의 신체를 지탱하는 유일한 장비이다.
- 여러 개의 장비를 사용할 때, 한 가지 장비의 안전 성능이 다른 장비의 작동과 연관되어 있다면 위험한 상황을 불러올 수 있다.
- 경고: 장비가 마모성 환경 또는 날카로운 표면에 마찰되지 않도록 주의한다.
- 사용자는 반드시 고소 활동에 의학적적으로 적합해야 한다. 경고, 삼각 안전벨트에 기력 없이 매달리는 것은 심각한 부상으로 사망을 초래할 수 있다.
- 이 제품과 함께 사용되는 각 장비의 사용 설명서를 반드시 따르다.
- 본 제품의 사용 설명서는 반드시 장비가 사용되는 국가의 언어로 제공되어야 한다.
- 제품의 마킹이 식별 가능하지 확인한다.

장비 폐기 시점:

- 경고: 제품의 수명은 제품의 형태, 사용 강도 및 사용 환경에 따라 단 한번의 사용으로도 줄어들 수도 있다 (거친 환경, 고습 환경, 날카로운 모서리, 극한의 기온, 화학 제품 등). 다음과 같은 경우 제품을 반드시 폐기해야 한다:
 - 플라ستيك 또는 섬유 재질로 제작된 장비가 10년 이상일 경우 경우.
 - 심한 추락이나 충격 하중을 받은 적이 있는 경우.
 - 검사에 통과하지 못한 경우. 장비의 보전 상태가 의심되는 경우.
 - 장비에 대한 기록을 전혀 모를 경우.
 - 적용 규정, 기준, 기술의 변화 또는 다른 장비와 호환되지 않는 경우 등.
- 이러한 장비가 다시 사용되는 일이 없도록 폐기한다.

제품 참조:

A. 제품 수명: 10년 - B. 마킹 - C. 허용 온도 - D. 사용 주의 사항 - E. 세척/살균 - F. 건조 - G. 보관/운반 - H. 제품 관리 - I. 수리/수선 (Petzl 시설 외부에서는 부품 교체를 제외한 수리 금지) - J. 문의 사항/연락

3년간 보증

원자재 또는 제조상의 결함에 대해 3년간의 보증 기간을 갖는다. 제외: 일반적인 마모 및 찢김, 산화, 제품 변형 및 개조, 부적절한 보관, 올바르게 않은 유지 관리, 사용 상 부주의, 제작 용도 이외의 사용 등.

경고 기호

1. 심각한 부상 또는 사망의 갑작스런 위험이 존재하는 상황. 2. 사고 또는 부상의 잠재적인 위험에 노출. 3. 사용자의 장비의 성능 및 작업 수행에 대한 중요한 정보. 4. 장비 비호환성.

추적 및 마킹

a. PPE 규정의 요구 사항을 충족한다. EU 유형 검사를 수행하는 인증 기관 - b. 본 PPE의 생산 관리를 담당하는 인증 기관의 번호 - c. 조절 버클 - d. 유기 - e. 일련 번호 - f. 제조일 - g. 제조일 - h. 배치 번호 - i. 증분 - j. 기준 - k. 사용 설명서를 주의 깊게 읽는다 - l. 모델 식별 - m. 제조일 (월/년) - n. 제조업체 주소 - o. 제품 수명: 10년 - p. 1인 사용 - q. 작업 허용 제한

В тази листовка е обяснено как правилно да използвате средството. Представени са само някои методи и начини на употреба. Предупредителни надписи ви информират за потенциални рискове, свързани с употребата на средството, но не е възможно да бъдат описани всички. Следете редовно актуализацията и допълнителната информация на страницата Petzl.com. Вие носите отговорност за спазването на всяко предупреждение и за правилното използване на средството. Всяко неправилно действие при използване на средството ще доведе до допълнителен риск. Свържете се с Petzl, ако имате съмнения или затруднения да разберете нещо.

1. Предназначение

Евакуационно седло с презрамки.
EN 1498: 2006 (клас В (Седло)).
EN 1497: 2007 Лично предпазно средство (ЛПС) срещу падане от височина.
Работен товар: едно лице с тегло от 15 до 150 kg.
Минимален ръст на човека: 115 cm.
Гръдна обиколка: до 140 cm.
Спасително седло, предназначено само за спасяване.
Този продукт не трябва да се използва извън неговите възможности или в ситуация, за която не е предназначен.

Отговорност

ВНИМАНИЕ
Дейностите, изискващи употребата на това средство, по принцип са опасни.
Вие носите отговорност за вашите действия, решения и за вашата безопасност.

Преди да започнете да употребявате това средство, трябва:
- Да прочетете и разберете всички инструкции за употреба.
- Да научите специфичните за средството начини на употреба.
- Да се усъвършенствате в работа със средството, да познавате качествата и възможностите му.
- Да разберете и осъзнаете съществуващия риск.

Неспазването дори на едно от тези предупреждения може да доведе до тежки, дори смъртоносни травми.

Този продукт трябва да се използва или от компетентни и добре осведомени лица, или работещият с него трябва да бъде под непосредствен зрителен контрол на такова лице.

Вие носите отговорност за вашите действия, решения и за вашата безопасност и вие ще поемете последиците. Ако не сте в състояние да поемете тази отговорност или не сте разбрали добре указанията за употреба, не използвайте това средство.

2. Номерация на елементите

(1) Опора за сядане, (2) Лента на гърдите, (3) Лента между краката, (4) Три точки на окачване, (5) Катарам за регулиране, (6) Презрамки, (7) Дръжки за удобство. Съставни материали: полиестер, стомана, термопластичен полиуретен (TPU).

3. Контрол, начин на проверка

Вашата безопасност зависи от състоянието на средствата. Petzl препоръчва задълбочена проверка от компетентно лице най-малко веднъж на всеки 12 месеца (в зависимост от действащите в страната наредби и от начина и условията на употреба).

Внимание: ако използвате ЛПС интензивно, може да се наложи по-често извършване на инспекция. Спазвайте указанията за проверка, посочени на Petzl.com. Запишете резултатите от проверката в паспорта на ЛПС: тип, модел, данни за производителя, сериен или индивидуален номер; датите на производство, покупка, първа употреба, следваща периодична проверка, дефекти, забележки, име и подпис на инспектора.

Преди всяка употреба

Проверявайте състоянието на опората за сядане. Проверявайте състоянието на лентите особено в точките на окачване, регулируемите катарам и основните шевове. Следете за скъсване, увреждане, разтегляне и износване вследствие на употреба, топлина, химически продукти... Внимавайте да няма скъсани или разтеглени конци. Проверете състоянието на точките на окачване и катарамите (за липса на белези, пукнатини, деформации, износване, корозия...). Проверявайте правилното функциониране на катарамите за регулиране.

По време на употреба

Проверявайте редовно дали лентите не са се разхлабили. Важно е да следите редовно за състоянието на продукта и връзката му с останалите средства от системата. Уверете се, че отделните средства са правилно разположени едно спрямо друго.

4. Съвместимост

Проверете съвместимостта на този продукт с останалите елементи от системата при вашия начин на приложение (съвместимост = правилно функциониране на елементите)

Елементите, които се използват с предпазния колан, трябва да отговарят на действащите стандарти в страната (например съединителите да отговарят на EN 362).

5. Поставяне на спасителното седлото

Поставете презрамките, прекарайте гръдната лента под ръцете, прекарайте долната лента между краката, обединете трите точки на окачване на нивото на гърдите на спасявания. Закачете карабинер с муфа или завържете въже, като го прекарате през трите точки на окачване.

6. Регулиране

Когато лентите са добре регулирани, се намалява рискът от залюляване и изпадане от седлото. Регулирайте презрамките, за на нагласите позицията на лентата на гърдите. Регулирайте лентата на гърдите и лентата между краката според размерите на човека. След като увисне в седлото, човекът може да се премести в края на опората за сядане, като се хване за лентовите дръжки за комфорт. На безопасно място сложете седлото и направете няколко движения и тест с увисване, за да проверите релгажа съобразно предвиджданата употреба.

7. Предпазни мерки

Спасяваният човек трябва да държи ръцете си върху гръдната лента. При висене във въздуха за човека в седлото съществува риск от травматични увреждания. Спасителят трябва да се увери, че спасяваното лице не е в рискована ситуация поради отнемване на лентите на седлото или натиск на окачващите елементи.

8. Допълнителна информация

Този продукт съответства на регламент (ЕС) 2016/425 относно личните предпазни средства. ЕС декларацията за съответствие можете да намерите на страницата Petzl.com.

- Евакуационното седло не трябва да се използва като средство за поддържане на тялото в системата, спираща падане от височина.
- Предвидете необходимите спасителни средства за незабавно оказване на помощ в случай на проблем.
- Препоръчително е точката на закрепване на системата да се намира над ползвателя и да отговаря на изискванията на стандарт EN 795 (минимална якост 12 kN).
- Преди всяко инсталиране на една система с елементи срещу падане от височина трябва да се провери свободното пространство под ползвателя, за да не се удари в земята или в някое препятствие в случай на евентуално падане.
- Внимавайте точката за закрепване да бъде правилно позиционирана, за да се намали риска от падане, както и височината на падането.
- Предпазният колан за цялото тяло е единственото средство, което трябва да се използва за обезопасяване на тялото в една система, спираща падане от височина.
- При употреба на няколко предпазни средства може да възникне рискована ситуация, ако правилното функциониране на дадено средство попречи на правилното функциониране на друго.
- ВНИМАНИЕ: следете средствата да не се трият в абразивни материали или остри елементи.
- При извършване на работа на височина е необходимо работещите да са в добро здравословно състояние. ВНИМАНИЕ: неподвижно висящо положение в седлото може да доведе до тежки физиологични нарушения или фатален изход.
- Спазвайте описаните в листовките инструкции за употреба, които са приклучени към всеки един продукт.
- Инструкциите за употреба трябва да бъдат предоставени на потребителите преведени на езика на страната, в която се използва средството.
- Проверете дали маркировката върху продукта е четлива.

Бракуване на продукта:
ВНИМАНИЕ: някое извънредно събитие може да доведе до бракуване на даден продукт само след еднократно използване (в зависимост от вида и интензивността на употреба, средата, в която се ползва: агресивна среда, морска среда, остри ръбове, екстремни температури, химически вещества...).

Един продукт трябва да се бракува, когато:
- Той е на повече от 10 години и е съставен от пластмасови или текстилни материали.
- Понесъл е значителен удар или натоварване.
- Резултатът от проверката на продукта е незадоволителен. Съмнявате се в неговата надеждност.
- Намате информация как е бил използван преди това.
- Той е морално остарял (поради промяна в законодателството, стандартите, методите на използване, несъвместимост с останалите средства...).
Унищожете тези продукти, за да не се употребяват повече.

Пиктограми:

A. Срок на годност: 10 години - **B.** Маркировка - **C.** Разрешена температура - **D.** Предупреждения при употреба - **E.** Почитване/дезинфекция - **F.** Сушене - **G.** Съхранение/транспорт - **H.** Поддръжка - **I.** Модификации/ремонти (забранени са извън сервизите на Petzl, изключение само за резервни части) - **J.** Въпроси/контакти

Гаранционен срок 3 години

Отнася се до всякакви дефекти в материалите или при производството. Гаранцията не важи при: нормално износване, окисляция, модификации или ремонти, лошо съхранение, лошо поддържане, употреба на продукта не по предназначение.

Предупредителни знаци

1. Ситуация с неизбежен риск от тежко нараняване или фатален изход. 2. Ситуация с опасност от възможен инцидент или нараняване. 3. Важна информация относно начина на функциониране или спецификацията на продукта. 4. Несъвместимост на средствата.

Контрол и маркировка

a. Отговаря на изискванията на регламента за ЛПС. Нотифициран орган за ЕС изследване на типа - b. Номер на нотифициран орган, контролиращ производството на това ЛПС - c. Катарам за регулиране - d. Обвързване - e. Индивидуален номер - f. Година на производство - g. Месец на производство - h. Номер на партида - i. Поредно число - j. Стандарти - k. Прочетете внимателно техническите указания - l. Идентификация на модела - m. Дата на производство (месец/година) - n. Адрес на производителя - o. Срок на годност: 10 години - p. Само един ползвател - q. Максимално натоварване

คู่มือการใช้งานนี้ อธิบายให้ทราบถึงวิธีการใช้งานอย่างถูกต้อง เฉพาะข้อมูลทางเทคนิคและการใช้งานบางอย่างเท่านั้นที่ได้อธิบายไว้

เครื่องหมายคำเตือนใดบอกให้คุณทราบถึงอันตรายบางส่วนที่อาจเกิดขึ้นจากการใช้งานของอุปกรณ์ แต่ไม่อาจอธิบายได้ทั้งหมด คว้าเช็คที่ Petzl.com เพื่อหาข้อมูลเพิ่มเติมล่าสุด

เป็นความรับผิดชอบของคุณในการระมัดระวังค่าเตือนและการใช้อุปกรณ์อย่างถูกต้อง ข้อผิดพลาดในการใช้อุปกรณ์จะทำให้เกิดอันตราย ดัดคือ Petzl หรือตัวแทนจำหน่ายควรมีข้อสงสัย หรือไม่เข้าใจขอความช่วยเหลือในคู่มือนี้

1. ส่วนที่เกี่ยวข้องกัน

เปลสามเหลี่ยมสำหรับเคลื่อนย้ายโดยดัดคือด้วยสายรัดไหล่สองข้าง

EN 1498:2006 (class B (เปลสามเหลี่ยม))

EN 1497:2007 อุปกรณ์ป้องกันกันส่วนบุคคล (PPE) ใช้สำหรับป้องกันการตก

รองรับน้ำหนัก: หนึ่งคน, 15 ถึง 150 กก

ส่วนสูงน้อยที่สุดของผู้ใช้งาน: 115 ซม

ความยาวเส้นรอบอก: 140 cm maximum

สายรัดอกออกแบบมาเพื่อใช้ในการถูกแขวนนั้น

อุปกรณ์นี้จะต้องไม่ใช้รับน้ำหนักเกินกว่าที่ระบุไว้หรือไม่นำไปใช้ในวัตถุประสงค์อย่างอื่นนอกเหนือจากที่ได้ถูกออกแบบมา

ความรับผิดชอบ

คำเตือน

กิจกรรมที่เกี่ยวข้องกับการใช้อุปกรณ์นี้ เป็นสิ่งที่เป็นอันตราย

เป็นความรับผิดชอบของผู้ใช้งานต่อการกระทำ การตัดสินใจและความปลอดภัย

ก่อนการใช้อุปกรณ์นี้ จะต้อง

- อ่านและทำความเข้าใจรายละเอียดในคู่มือการใช้งาน
- ทำการศึกษา โดยเฉพาะเพื่อการใช้งานที่ถูกต้อง
- ทำความเข้าใจเกี่ยวกับความสามารถและข้อจำกัดในการใช้งานของมัน
- เข้าใจและยอมรับความเสี่ยงที่เกี่ยวข้อง

การขาดความระมัดระวังและละเลยต่อข้อมูลนี้ อาจมีผลให้เกิดการบาดเจ็บสาหัสหรืออาจถึงแก่ชีวิต

อุปกรณ์นี้จะต้องถูกใช้งาน โดยผู้ที่มีความสามารถเพียงพอและมีควารับผิดชอบหรือใช้ในสถานที่ที่อยู่ในความรับผิดชอบโดยตรงหรือควบคุมได้โดยผู้เชี่ยวชาญ

เป็นความรับผิดชอบของผู้ใช้งานต่อวิธีการใช้ การตัดสินใจความปลอดภัย และยอมรับในผลที่เกิดขึ้นจากวิธีการนั้น ไม่ควรใช้อุปกรณ์นี้ถ้าคุณ ไม่สามารถ หรือไม่อยู่ในสภาวะที่จะรับผิดชอบต่อความเสี่ยงที่จะเกิดขึ้นหรือไม่เข้าใจขอความในคู่มือการใช้งาน

2. ชื่อของส่วนประกอบ

(1) ที่นั่ง (2) สายรัดอก (3) สายรัดเป้า (4) จุดผูกยึดสามจุด (5) หัวเข็มขัดปรับขนาด (6) สายรัดไหล่ (7) ที่จับยึดเพื่อความสะดวก
วัสดุประกอบหลัก โพลีเอสเตอร์ เหล็ก TPU

3. การตรวจสอบ จุดตรวจสอบ

ความปลอดภัยของคุณขึ้นอยู่กับความสมบูรณ์ของอุปกรณ์ของคุณ

Petzl แนะนำให้ตรวจเช็ครายละเอียดของอุปกรณ์ โดยผู้เชี่ยวชาญ อย่างน้อยทุก 12 เดือน (ขึ้นอยู่กับข้อกำหนดกฎหมายของประเทศและสภาพการใช้งาน)

คำเตือน การใช้งานอย่างเข้มข้น อาจเป็นสาเหตุที่ทำให้คุณต้องทำการตรวจเช็คอุปกรณ์ PPE ด้วยความถี่มากขึ้น ทำตามขั้นตอนที่แสดงไว้ที่ Petzl.com บันทึกผลการตรวจเช็ค PPE ลงในแบบฟอร์มการตรวจเช็ค ชนิด รุ่น ข้อมูลของโรงงานผู้ผลิต หมายเลขลำดับการคิด หรือหมายเลขกำกับอุปกรณ์ วันที่ของการผลิต วันที่สั่งซื้อ วันที่ใช้งาน ครั้งแรก กำหนดการตรวจเช็คครั้งต่อไป ปัญหาที่พบ ความคิดเห็น ชื่อของผู้ตรวจเช็ค พร้อมลายเซ็น

ก่อนการใช้งานแต่ละครั้ง

ตรวจเช็คสภาพของที่นั่ง

ตรวจเช็คสภาพของสายรัด โดยเฉพาะที่จุดเชื่อมต่อ หัวเข็มขัดปรับขนาด และที่จุดยึดติดกัน

ตรวจดูร่องรอยขีดข่วน ชำรุด การพองบวมและเสียหายจากการใช้งาน จากความร้อนและการถูกสัมผัสกับสารเคมี โดยเฉพาะอย่างยิ่งการตรวจดูร่องรอยขีดข่วน หรือเส้นด้ายหลุดลุ่ย

ตรวจเช็คสภาพของจุดผูกยึดและหัวเข็มขัด (ไม่มีร่องรอยตำหนิ รอยแตกร้าว ฝิดรูปร่างสึกกร่อน คราบสนิม...)

ตรวจดูว่า หัวเข็มขัดปรับสายรัดใช้งาน ได้อย่างถูกต้อง

ระหว่างการใช้งาน

ตรวจดูอยู่ตลอดเวลา หัวเข็มขัดปรับสายรัดถูกสอดรัดใ้ได้อย่างแน่นหนบดีแล้ว

เป็นเรื่องสำคัญอย่างยิ่งที่ต้องตรวจสอบสภาพของอุปกรณ์อยู่เป็นประจำ และการเชื่อมอุปกรณ์เข้ากับอุปกรณ์ตัวอื่นในระบบ แนะนำว่าทุกชิ้นส่วนของอุปกรณ์อยู่ในตำแหน่งที่ถูกต้องกับชิ้นส่วนอื่น

4. ความเข้ากันได้

ตรวจเช็คว่าคุณอุปกรณ์นี้ สามารถใช้งานเข้ากันได้กับอุปกรณ์อื่นในระบบที่เกี่ยวข้องกัน (เข้ากันได้คือ = ใช้งานด้วยกันได้โดยไม่ติดขัด)

อุปกรณ์ที่นำมาใช้งานร่วมกับสายรัดสะ โทก จะต้องสอดคล้องกับข้อกำหนดมาตรฐานที่ระบุกับมันในแต่ละประเทศ (เช่น EN 362 มาตรฐานของสวิสการไบนอร์)

5. การสวมใส่เปลสามเหลี่ยม

สวมสายรัดไหล่ลง, พาดสายรัดหน้าอกไว้ข้างบน, พาดสายรัดบ่าระหว่างขาทั้งสอง, ใช้จุดผูกยึดที่สามจุดด้วยกันกันที่ตำแหน่งหน้าอกของผู้ใช้ ดัดคือสวิสการไบนอร์แบบประตูถือือ หรือผูกเงื่อนเชือกกับสามจุดผูกยึด

6. การปรับขนาด

การปรับขนาดสายรัดให้ถูกต้องจะช่วยลดความเสี่ยงของการเอียงหรือหลุดออกจากเปลสามเหลี่ยม

ปรับขนาดสายรัดไหล่ทั้งสองข้างเพื่อจัดวางตำแหน่งของสายรัดหน้าอก ปรับขนาดสายรัดอก และสายรัดบ่าเพื่อให้พอดีกับขนาดผู้ใช้งาน

เมื่อเกิดการห้อยตัว, ผู้ใช้งานสามารถจัดตำแหน่งให้อยู่ในที่นั่ง โดยการดึงที่จับเพื่อความสบาย

ในบริเวณที่ปลอดภัย ลองห้อยตัวและเคลื่อนไหวไปรอบๆ ในเปลสามเหลี่ยม ทดสอบว่าได้ปรับขนาดพอดีแล้ว เพื่อเตรียมพร้อมสำหรับการใช้งาน

7. การป้องกันไวคอน

ผู้ใช้จะต้องวางแขนอยู่นือสายรัดอก

การห้อยตัวอยู่ในพื้นที่สูง อาจทำให้เกิดความเสี่ยงจากการบาดเจ็บต่อตัวผู้ที่จะถูกอุ้ย ผู้ถูกอุ้ยจะต้องกระทำให้แน่ใจว่าผู้ที่ได้รับการช่วยเหลือไม่ตกอยู่ในอันตรายจากการเคลื่อนไหวไปมาของสายรัดเปลสามเหลี่ยม หรือจากการผูกยึดติดกับอุปกรณ์อื่น

8. ข้อมูลเพิ่มเติม

อุปกรณ์นี้ได้ผลิตตามข้อกำหนดของข้อบังคับ (EU) 2016/425 ในเรื่อง อุปกรณ์ป้องกันกันส่วนบุคคล EU รายละเอียดขอรับรอมมาตรฐาน สามารถหาดูได้ที่ Petzl.com

-เปลสามเหลี่ยมสำหรับกรุกภัยนี้ จะต้องไม่ใช่เป็นอุปกรณ์รองรับบุคคลในระบบชั้นยังการตก

-คุณจะต้องมีแผนการถูกย้และวิธีการทำได้อย่างรวดเร็วในกรณีที่ประสบความงู่งยากขึ้นในขณะที่ใช้อุปกรณ์นี้

-จุดผูกยึดในระบบ จะต้องอยู่เหนือตำแหน่งของผู้ใช้งาน และเป็นไปตามข้อกำหนดของมาตรฐาน EN 795 (ความแข็งแรงคงไม่น้อยกว่า 12 kN)

- ในระบบชั้นยังการตกเป็นสิ่งสำคัญที่จะต้องตรวจเช็คพื้นที่ว่างด้านบนของผู้ใช้งานก่อนการใช้งานทุกครั้ง เพื่อหลีกเลี่ยงการหล่นไปกระแทกกับพื้นหรือสิ่งกีดขวางในกรณีที่มีการลุดเกิดขึ้น

- ต้องแน่ใจว่า จุดผูกยึดอยู่ในตำแหน่งที่ถูกต้องเพื่อลดความเสี่ยง และระยะห่างของการตก

-สายรัดนิรภัยเป็นเพียงอุปกรณ์ชนิดเดียวที่ช่วยพุงรงภายในระบบชั้นยังการตกเท่านั้น

-เมื่อใช้อุปกรณ์หลายชนิดร่วมกันอาจเกิดผลร้ายต่อความปลอดภัยในกรณีที่ใช้อุปกรณ์ชนิดหนึ่งถูกลดประสิทธิภาพลงด้วยส่วนประกอบเพื่อความปลอดภัยของอุปกรณ์ชนิดอื่น

- คำเตือน ต้องแน่ใจว่าอุปกรณ์ไม่ถูกสัมผัสกับสารกัดกร่อน หรือพื้นผิวที่แหลมคม
- ผู้ใช้งานควรมีสภาพร่างกายแข็งแรง เหมาะกับกิจกรรมในที่สูง คำเตือน การห้อยตัวอยู่ในเปลสามเหลี่ยมเป็นเวลานานอาจมีผลทำให้เกิดการบาดเจ็บสาหัส หรืออาจถึงแก่ชีวิต

-คู่มือการใช้งานของอุปกรณ์แต่ละชนิดที่เ้าเชื่อมต่อกับอุปกรณ์นี้คืองปฏิบัติานอย่างเคร่งครัด

-คู่มือการใช้งานต้องจัดทำให้กับผู้ใช้งานอุปกรณ์นี้ ในภาษาท้องถิ่นของประเทศที่อุปกรณ์นี้ถูกนำไปใช้งาน

-แนะนำให้ว่าป้ายเครื่องหมายที่ติดบนอุปกรณ์สามารถอ่านได้ชัดเจน

ควรยกเลิกการใช้อุปกรณ์เมื่อไร

ขอควรระวัง ในกิจกรรมที่ใช้งานเฉพาะเจาะจงเป็นที่เสนอาจทำให้อุปกรณ์ต้องถูกเลิกใช้เมื่หลังจากการใช้งานเพียงครั้งเดียวทั้งนี้ ขึ้นอยู่กับชนิดของการใช้งานและสภาพแวดล้อมของการใช้ (สภาพที่แข็งหยาบ สถานที่ใกล้ทะเล ขอบมุมที่แหลมคม สภาพอากาศที่รุนแรง สารเคมี...)

อุปกรณ์จะต้องเลิกใช้ เมื่อ

- มีอายุเกินกว่า 10 ปี สำหรับผลิตภัณฑ์พลาสติค หรือสิ่งทอ
- ได้เคยมีการลกระชากอย่างรุนแรง หรือ เกิดขีดจำกัด
- เมื่อไม่ผ่านการตรวจเช็คสภาพ เมื่อมีข้อสงสัยหรือไม่แน่ใจ
- เมื่อไม่ทราบถึงประวัติการใช้งานมาก่อน
- เมื่อลกรุ่น ลาสัมัยจากการเปลี่ยนกฎหมายมาตรฐานเทคนิค หรือ ความเข้ากันไม่ได้กับอุปกรณ์อื่น

ทำลายอุปกรณ์เพื่อป้องกันการนำกลับมาใช้อีก

สัญลักษณ์

A. อายุการใช้งาน 10 ปี -B. เครื่องหมาย -C. สภาพภูมิอากาศ ที่สามารถใช้งานได้ -D. ข้อควรระวังการใช้งาน -E. การทำความสะอาด/ฆ่าเชื้อโรค -F. ทำให้แห้ง -G. การเก็บรักษา/การขนส่ง -H. การบำรุงรักษา -I. การดัดแปลงเพิ่มเติม/การซ่อมแซม (ไม่อนุญาตให้ทำภายนอกโรงงานของ Petzl ยกเว้นส่วนที่สามารถใช้ทดแทนได้) -J. คำถาม/คิดต่อ

อุปกรณ์มีการรับประกันเป็นเวลา 3 ปี

เกี่ยวกับวัสดุบิดหรือความบกพร่องจากการผลิต ขอดอกแจ้งการรับประกัน การชำรุดบกพร่องจากการใช้งานตามปกติ ปฏิกริยาจากสารเคมี การแก้ไขดัดแปลง การเก็บรักษาไม่ถูกวิธี ขาดการดูแล การนำไปใช้งานที่นอกเหนือจากที่อุปกรณ์ได้ถูกออกแบบไว้

เครื่องหมายคำเตือน

1. สถานการณ์เสี่ยงที่จะเกิดอันตรายบาดเจ็บสาหัส หรือ เสียชีวิต
2. แสดงให้เห็นถึงความเสี่ยงต่อการเกิดอุบัติเหตุ หรือ การบาดเจ็บ
3. ข้อมูลสำคัญที่เกี่ยวข้องกับประสิทธิภาพในการใช้งาน หรือคุณสมบัติของอุปกรณ์
4. ความเข้ากันไม่ได้ของอุปกรณ์

เครื่องหมายและข้อมูล

a. มีคุณสมบัติตามข้อกำหนดของอุปกรณ์ PPE ชื่อเฉพาะที่บอถึงการทดลองผ่านมาตรฐาน EU -b. หมายเลขของผู้ตรวจสอบอิสระที่รับผิดชอบต่อการควบคุมการผลิตของ PPE นี้ -c. หัวเข็มขัดปรับขนาด -d. การผูกเข้าด้วยกัน -e. หมายเลขลำดับ -f. ปีที่ผลิต -g. เดือนที่ผลิต -h. หมายเลขลำดับการผลิต -i. จำนวนที่เพิ่มขึ้น -j. มาตรฐาน -k. อันคู่มือการใช้โดยละเอียด -l. ข้อมูลผู้ระบุ -m. วันที่ของการผลิต (เดือน/ปี) -n. ที่อยู่ของโรงงานผู้ผลิต -o. อายุการใช้งาน 10 ปี -p. ใช้กับผู้ใช้-หนึ่งคน -q. คำในการรับรรมน้ำหนักลดลง