

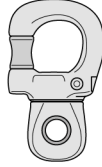


3 year guarantee / garantie 3 ans

MICRO SWIVEL



Compact gated swivel
Emerillon ouvrable compact



WARNING / ATTENTION

Activities involving the use of this equipment are inherently dangerous. You are responsible for your own actions and decisions.

Before using this equipment, you must:
- Read and understand all Instructions for Use.
- Get specific training in its proper use.
- Become acquainted with its capabilities and limitations.
- Understand and accept the risks involved.



FAILURE TO HEED ANY OF THESE WARNINGS MAY RESULT IN SEVERE INJURY OR DEATH.

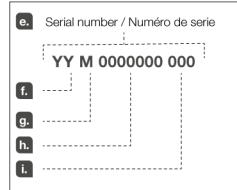
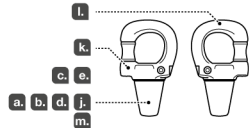
Les activités impliquant l'utilisation de cet équipement sont par nature dangereuses. Vous êtes responsable de vos actes, de vos décisions et de votre sécurité.

Avant d'utiliser cet équipement, vous devez :
- Lire et comprendre toutes les instructions d'utilisation.
- Vous former spécifiquement à l'utilisation de cet équipement.
- Vous familiariser avec votre équipement, apprendre à connaître ses performances et ses limites.
- Comprendre et accepter les risques induits.



LE NON-RESPECT D'UN SEUL DE CES AVERTISSEMENTS PEUT ÊTRE LA CAUSE DE BLESSURES GRAVES OU MORTELLES.

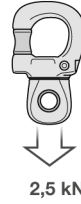
Traceability and markings Traçabilité et marquage



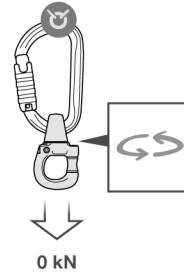
1. Field of application (text part) Champ d'application (partie texte)

2. Strength Résistance

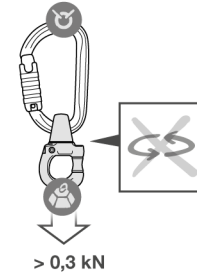
Working load limit
Valeur d'utilisation maxi



Breaking load
Charge de rupture

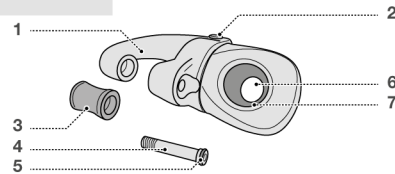


0 kN



> 0,3 kN

3. Nomenclature



4. Inspection, points to verify (text part) Contrôle, points à vérifier (partie texte)



**PPE checking
Vérification EPI**
PETZL.COM



5. Compatibility (text part) Compatibilité (partie texte)

PETZL.COM



Latest version
Dernière version



Other languages
Autres langues



Technical tips
Conseils techniques



PPE checking
Fiche de contrôle EPI

Warning symbols
Panneaux d'alertes



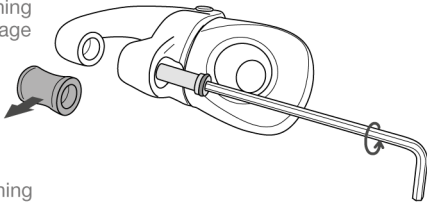
PETZL
FR-38920 Crolles
Cidex 105A
PETZL.COM
ISO 9001
© Petzl



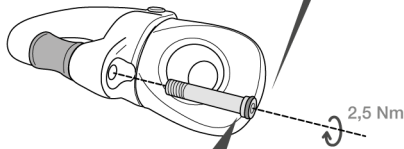
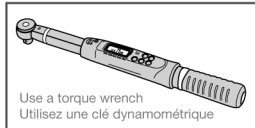
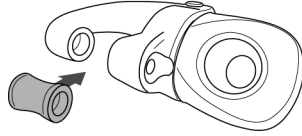
Sustaining our Community
Au service de la Communauté
FONDATION-PETZL.ORG

6. Mounting
Montage

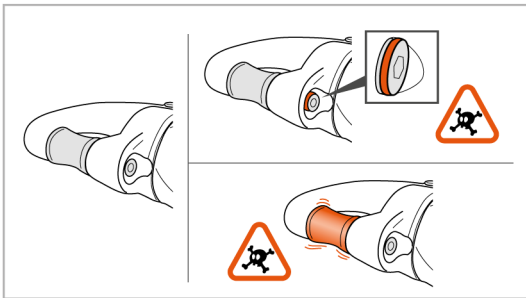
Loosening
Dévissage



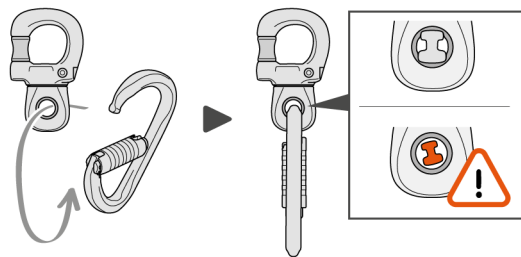
Tightening
Vissage



2,5 Nm

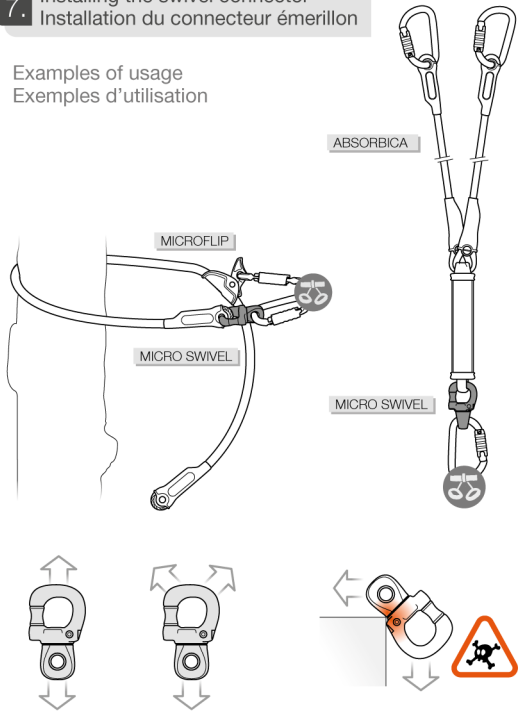


Installing the connector
Installation du connecteur



7. Installing the swivel connector
Installation du connecteur émerillon

Examples of usage
Exemples d'utilisation



8. Additional information
Informations complémentaires

A. Lifetime / Durée de vie



B. Acceptable T°
T° tolérées



C. Precautions for use / Précautions d'usage



D. Cleaning / Nettoyage



E. Drying / Séchage



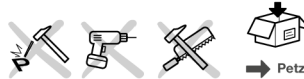
F. Storage - Transport
Stockage - transport



G. Maintenance
Entretien



H. Modifications - Repairs
Modifications - Réparations



I. FAQ - Contact
Questions - Contact



UK
CA
0120

This product is compliant with the Regulation 2016/425 on Personal Protective Equipment as brought into UK law and amended.
Ce produit est conforme au règlement 2016/425 sur les équipements de protection individuelle tel que transposé en droit britannique et modifié.

Approved body performing the UKCA type examination and the production control of this PPE :
Organisme approuvé intervenant pour l'examen UKCA de type et le contrôle de production de cet EPI :

SGS United Kingdom Ltd
Inward Way
Rossmore Business Park
Ellesmere Port, Cheshire, CH65 3EN
United Kingdom
N° 0120

Authorized Representative in UK : PETZL UK Agency, Unit 3-7, Tabay Business Park, Old Tabay, Penrith, CA10 3SS, United Kingdom

คู่มือการใช้งานนี้ อธิบายให้ทราบถึงวิธีการใช้งานอุปกรณ์ของคุณอย่างถูกต้อง เฉพาะข้อมูลทางเทคนิคและการใช้งานบางอย่างเท่านั้นที่ได้อธิบายไว้

เครื่องหมายคำเตือนในบอกให้ทราบถึงอันตรายบางส่วนที่อาจเกิดขึ้นจากการใช้งานของอุปกรณ์ แต่ไม่อาจอธิบายได้ทั้งหมด ตรวจสอบที่ Petzl.com เพื่อหาข้อมูลเพิ่มเติมล่าสุด

เป็นความรับผิดชอบของคุณในการระมัดระวังองค์ประกอบและการใช้อุปกรณ์อย่างถูกต้อง ข้อผิดพลาดในการใช้อุปกรณ์จะทำให้เกิดอันตราย ติดต่อกับ Petzl หรือตัวแทนจำหน่ายที่มีข้อสงสัย หรือไม่เข้าใจข้อความในคู่มือนี้

1. ส่วนที่เกี่ยวข้องกัน

อุปกรณ์ป้องกันกันส่วนบุคคล (PPE) ใช้สำหรับป้องกันการตกจากที่สูง

MICRO SWIVEL
ตัวเชื่อมคอเบมกระพืดครัด
PPE-R/11.135_V3

อุปกรณ์นี้จะต้องไม่ใช้รับน้ำหนักเกินกว่าที่ระบุไว้หรือนำไปใช้ในวัตถุประสงค์อย่างอื่นนอกเหนือจากที่ได้ถูกออกแบบมา

ความปลอดภัยขอพบ

คำเตือน

กิจกรรมที่เกี่ยวข้องกับการใช้อุปกรณ์นี้ เป็นสิ่งที่เป็นอันตราย เป็นความรับผิดชอบของผู้ใช้งานต่อการกระทำ การตัดสินใจและความปลอดภัยของตัวเอง

ก่อนการใช้อุปกรณ์นี้ จะต้อง:

- อ่านและทำความเข้าใจรายละเอียดในคู่มือการใช้งาน
- ทำการศึกษาโดยเฉพาะเพื่อการใช้งานที่ถูกต้อง
- ทำความคุ้นเคยกับความสามารถและข้อจำกัดในการใช้งานของมัน
- เข้าใจและยอมรับความเสี่ยงที่เกี่ยวข้อง

การขาดความระมัดระวังและละเลยต่อข้อมูลนี้ อาจมีผลให้เกิดการบาดเจ็บสาหัสหรืออาจถึงแก่ชีวิต

อุปกรณ์นี้จะต้องถูกใช้งานโดยผู้ที่มีความเชี่ยวชาญและมีความรับผิดชอบหรือใช้ในสถานที่ที่อยู่ในความรับผิดชอบโดยตรงหรือควบคุมโดยผู้เชี่ยวชาญ

เป็นความรับผิดชอบของผู้ใช้งานต่อวิธีการใช้ การตัดสินใจความปลอดภัย และยอมรับในผลที่เกิดขึ้นจากริชากรนั้น ไม่ควรใช้อุปกรณ์นี้ถ้าคุณ ไม่สามารถ หรือไม่อยู่ในสภาวะที่จะรับผิดชอบต่อความเสี่ยงที่จะเกิดขึ้นหรือไม่เข้าใจข้อความในคู่มือการใช้งาน

2. ความแข็งแรง

ค่ารับแรงสูงสุด: 2.5 kN
ค่าที่จะทำให้อุปกรณ์เสียหาย: 23 kN

3. ชื่อของส่วนประกอบ

- (1) ลำตัว (2) หมุดยึด (3) ช่องว่าง (4) สกรู (5) O-ring (6) รูเชื่อมต่อ (7) วงแหวนติดยึดตำแหน่ง

วัสดุประกอบหลัก อลูมิเนียม เหล็ก

4. การตรวจสอบ จุดที่ต้องตรวจสอบ

ความปลอดภัยของคุณขึ้นอยู่กับความสมบูรณ์ของอุปกรณ์ของคุณ Petzl แนะนำให้ตรวจเช็ครายละเอียดของอุปกรณ์โดยผู้เชี่ยวชาญ อย่างน้อยหนึ่งครั้ง ทุก 12 เดือน (ขึ้นอยู่กับข้อกำหนดกฎหมายของประเทศและสภาพการใช้งาน) คำเตือน: การใช้งานหนักอาจเป็นสาเหตุที่ทำให้ต้องทำการตรวจเช็คอุปกรณ์ PPE ด้วยความถี่มากขึ้น ทำตามขั้นตอนที่แสดงไว้ที่ Petzl.com บันทึกผลการตรวจเช็ค PPE ลงในแบบฟอร์มการตรวจเช็ค: ชนิด, รุ่น, ข้อมูลของโรงงานผู้ผลิต, หมายเลขลำดับการผลิต, หรือหมายเลขกำกับอุปกรณ์, วันที่ของการผลิต, วันที่สั่งซื้อ, วันที่ใช้งานครั้งแรก, กำหนดการตรวจเช็คครั้งต่อไป, ปัญหาที่พบ, ความผิดปกติ, ชื่อของผู้ตรวจเช็คพร้อมลายเซ็น

ก่อนการใช้งานแต่ละครั้ง

ตรวจเช็คว่ามีร่องรอยแตกร้าว ฝืดปร่าง หรือมีสนิมกัดกร่อน โดยเฉพาะอย่างยิ่งบนลำตัว หมุดยึดและช่องว่าง ตรวจเช็คทั้งสองส่วนของลำตัวหมุนได้อย่างอิสระ ตรวจเช็คว่าวงแหวนยึดติดอยู่ตรงตามตำแหน่ง และตัวล็อกเชื่อมต่อยึดติดในตำแหน่งแกนหลัก

ตรวจให้มั่นใจว่าสกรูได้ถูกขันอย่างแน่นหนา (ติดตั้งอย่างถูกต้อง, ปราศจากการคลายเกลียว...)

ระหว่างการใช้งาน

เป็นเรื่องสำคัญอย่างยิ่งที่ต้องตรวจสอบสภาพของอุปกรณ์อยู่เป็นประจำ และการต่อเชื่อมอุปกรณ์เข้ากับอุปกรณ์ตัวอื่นในระบบ เน้นว่าทุกชิ้นส่วนของอุปกรณ์อยู่ในตำแหน่งที่ถูกดองกับชิ้นส่วนอื่น

5. ความเข้ากันได้

ตรวจเช็คว่าคุณสามารถใช้งานเข้ากันได้กับอุปกรณ์อื่นในระบบที่เกี่ยวข้องกัน (เข้ากันได้คือ = ใช้งานด้วยกันได้โดยไม่ติดขัด)

อุปกรณ์ที่นำมาใช้งานร่วมกับ MICRO SWIVEL จะต้องได้รับรองตามข้อกำหนดมาตรฐานที่รับรองกับประเทศของคุณ (เช่น EN 354 มาตรฐานเกี่ยวกับเชือกเส้น หรือ EN 362 มาตรฐานเกี่ยวกับตัวล็อกเชื่อมต่อ)

6. การติดตั้ง

ทำการติดตั้งในที่ที่เหมาะสม เพื่อหลีกเลี่ยงการสูญหายของสลักหรือสกรู เน้นไว้ว่ามี O-ring ติดอยู่บนสกรู O-ring ช่วยป้องกันการคลายเกลียวของสกรู ในกรณีที่ไม่ได้หมุนเกิดความแข็งแรงหมุนที่ถูกต้อง ถ้า O-ring สูญหายไป ให้ติดตั้งแผนกบริการ

หลังการขายของ Petzl หรือผู้แทนจำหน่าย

เพื่อให้มั่นใจในประสิทธิภาพที่เหมาะสมของอุปกรณ์ของคุณ สกรูต้องถูกติดตั้งอย่างถูกต้องและขันอย่างแน่นหนาด้วยประแจที่ระบุไว้ การใส่ประแจอื่นคเป็นวิธีเดียวที่สามารถตรวจสอบว่าการขันประแจนั้นถูกต้อง

เน้แม้ว่า ไม่มีการหมุนของหมุดยึดสลัก MICRO SWIVEL จะปลอดภัยเมื่อได้ปิดสลักและขันสกรูแน่นดีแล้วเท่านั้น การกดน้ำหนักที่ด้านอื่นของ MICRO SWIVEL (เช่น คอยสกรูที่หมุนในแบบหน้าผิว) เป็นสิ่งอันตรายและอาจทำให้ความแข็งแรงลดลง MICRO SWIVEL ต้องติดตั้งครั้งหนึ่งไว้อย่างถาวร (ไม่ควรใช้ติดตั้งถอดออกบ่อยๆ)

7. การติดตั้ง swivel ตัวเชื่อมต่อ

ตัว swivel มีความแข็งแรงมากที่สุดเมื่อแรงกดลงด้านแกนหลักของมัน หลีกเลี่ยงการกดแรงงที่สลักของ MICRO SWIVEL หลีกเลี่ยงการкруตยึดสลัก หรือการรับน้ำหนักจากส่วนที่อื่นออกมาจากโครงสร้าง

ให้ระบบอยู่ในตำแหน่งที่ตั้งเพื่อหลีกเลี่ยงการบิดทิศทางของ MICRO SWIVEL หรือตัวเชื่อมคอ

8. ข้อมูลเพิ่มเติม

อุปกรณ์นี้ได้ผลิตตามข้อกำหนดของข้อบังคับ (EU) 2016/425 ในเรื่อง อุปกรณ์ป้องกันกันส่วนบุคคล EU รายละเอียดขอรับรองมาตรฐาน สามารถหาได้ที่ Petzl.com

- ในระบบขั้นจัดการตก ให้คำนวณความยาวของตัวเชื่อมต่อใดๆ ที่อาจมีผลต่อระยะทางของการคลดตัว คุณจะต้องมีแผนการกู้ชีพ และวิธีการทำโดยอย่างรวดเร็วในกรณีที่เกิดประสบความยุ่งยากขึ้นในขณะที่ใช้อุปกรณ์นี้

- จุดผูกยึดในระบบ จะต้องอยู่เหนือตำแหน่งของผู้ใช้งาน และเป็นไปตามข้อกำหนดของมาตรฐาน EN 795 (ความแข็งแรงต้องไม่น้อยกว่า 12 kN)
- ในระบบขั้นจัดการตกเป็นสิ่งที่สำคัญที่จะต้องตรวจเช็คพื้นที่ว่างด้านใดของผู้ใช้งานก่อนการใช้งานทุกครั้ง เพื่อหลีกเลี่ยงการหล่นไปกระทบกับพื้นหรือสิ่งกีดขวางในกรณีที่มีการคลดเกิดขึ้น
- ต้องแน่ใจว่า จุดผูกยึดอยู่ในตำแหน่งที่ถูกต้อง เพื่อจำกัดความเสี่ยง และระยะทางของการตก
- สายรัดนิรภัยเป็นเพียงอุปกรณ์ชนิดเดียวที่ช่วยพ่วงร่างกาย ในระบบขั้นจัดการตกเท่านั้น

- เมื่อใช้อุปกรณ์หลายชนิดร่วมกันอาจเกิดผลร้ายต่อความปลอดภัยในกรณีที่อุปกรณ์ชนิดหนึ่งถูกลดประสิทธิภาพลงด้วยส่วนประกอบเพื่อความปลอดภัยของอุปกรณ์ชนิดอื่น

- คำเตือน อันตราย ต้องแน่ใจว่าอุปกรณ์ ไม่ถูกสัมผัสกับสารกัดกร่อนหรือพื้นผิวที่แหลมคม
- ผู้ใช้งานต้องมีสภาพร่างกายแข็งแรง เหมาะกับกิจกรรมในที่สูง คำเตือน การห้อยตัวอยู่ในสายรัดสะโพกเป็นเวลานานอาจมีผลทำให้เกิดการบาดเจ็บสาหัส หรืออาจถึงแก่ชีวิต
- คู่มือการใช้งานของอุปกรณ์แต่ละชนิดที่ใช้เชื่อมต่อกับอุปกรณ์นี้ต้องปฏิบัติตามอย่างเคร่งครัด

- คู่มือการใช้งานต้องจัดทำให้กับผู้ใช้งานอุปกรณ์นี้ ในภาษาท้องถิ่นของประเทศที่อุปกรณ์นี้ถูกนำไปใช้งาน
- เก็บข้อแนะนำการใช้งานไว้อย่างถาวรเพื่อให้อ้างอิงหลังจากและออกจากตัวอุปกรณ์แล้ว
- เน้นไว้ว่าป้ายเครื่องหมายที่ติดบนอุปกรณ์สามารถอ่านได้ชัดเจน

ควรยกเลิกการใช้งานอุปกรณ์เมื่อไร

ข้อควรระวัง: ในกิจกรรมที่ใช้งานเฉพาะเจาะจงเป็นที่สมอาจทำให้อุปกรณ์ต้องถูกเลิกใช้แม้หลังจากการใช้งานเพียงครั้งเดียวทั้งนี้ ขึ้นอยู่กับชนิดของการใช้งานและความรุนแรงของสภาพแวดล้อมของการใช้ (สภาพที่แข็งหนาน, สถานที่ใกล้ทะเล, ขอบมุมที่แหลมคม, สภาพอากาศที่รุนแรง, สารเคมี...)

อุปกรณ์จะต้องเลิกใช้ เมื่อ:

- เมื่ออุปกรณ์สิ้นอายุการใช้งาน
- ใดเคมมีการลดกระชากของรุนแรง หรือ เกินขีดจำกัด
- เมื่อไม่ผ่านการตรวจเช็คสภาพ เมื่อมีข้อสงสัยหรือไม่แน่ใจ
- เมื่อไม่ทราบถึงประวัติการใช้งานทั้งหมด (เช่น มีการทำเครื่องหมายเพิ่มเติมของตัวเอง)
- เมื่อตกลง ล้าสมัยจากการเปลี่ยนแปลงกฎหมายมาตรฐานเทคนิค หรือ ความเข้ากันไม่ได้กับอุปกรณ์อื่น

ทำลายอุปกรณ์เพื่อป้องกันการนำกลับมาใช้

สัญลักษณ์:

- A. ไม่จำกัดอายุการใช้งาน - B. สภาพภูมิอากาศ ที่สามารถใช้งานได้ - C. ข้อควรระวังการใช้งาน - D. การทำความสะอาด - E. ทำให้ง่าย - F. การเก็บรักษา/การขนส่ง - G. การบำรุงรักษา - H. การคิดเปลี่ยนแปลง/การซ่อมแซม (ไม่อนุญาตให้ทำภายนอกโรงงานของ Petzl ยกเว้นส่วนที่สามารถถอด/ใส่ทดแทนได้) - I. คำถาม/ติดต่อ

อุปกรณ์มีการรับประกันเป็นเวลา 3 ปี

เกี่ยวกับวัสดุเดิมหรือความบกพร่องจากการผลิต ข้อยกเว้นจากการรับประกัน การชำรุดบกพร่องจากการใช้งานตามปกติ ปฏิบัติจากสารเคมี การแก้ไขดัดแปลง การเก็บรักษาไม่ถูกวิธี ขาดการดูแล การนำไปใช้งานที่นอกเหนือจากที่อุปกรณ์ได้ถูกออกแบบไว้

เครื่องหมายคำเตือน

1. สถานการณ์เสี่ยงที่จะเกิดอันตรายบาดเจ็บสาหัส หรือ เสียชีวิต 2. แสดงให้เห็นถึงความเสี่ยงต่อการเกิดอุบัติเหตุ หรือ การบาดเจ็บ 3. ข้อมูลสำคัญที่เกี่ยวข้องกับประสิทธิภาพในการใช้งาน หรือคุณสมบัติของอุปกรณ์ 4. ความเข้ากันไม่ได้ของอุปกรณ์

เครื่องหมายและข้อมูล

- a. มีคุณสมบัติตามข้อกำหนดของอุปกรณ์ PPE ผู้ตรวจสอบอิสระที่ทดสอบรับรองมาตรฐาน EU - b. หมายเลขรับรองที่ผ่านการทดสอบที่ใช้ในการควบคุมการผลิตของ PPE นี้ - c. การสืบมาตรฐาน ข้อมูลแหล่งกำเนิด - d. ขนาด - e. หมายเลขลำดับ - f. ปีที่ผลิต - g. เดือนที่ผลิต - h. หมายเลขลำดับการผลิต - i. หมายเลขกำกับตัวอุปกรณ์ - j. มาตรฐาน - k. อันคู่มือการใช้โดยละเอียด - l. ข้อมูลระบุรุ่น